

T.C
ALAŞEHİR KAYMAKAMLIĞI
ÇEŞNELİ İLKOKULU MÜDÜRLÜĞÜ



2024-2028 STRATEJİK PLANI



En önemli ve feyizli görevlerimiz, milli eğitim işleridir. Milli eğitim işlerinde mutlaka muzaffer olmak lazımdır. Bir milletin gerçek kurtuluşu ancak bu suretle olur.

Mustafa Kemal ATATÜRK

Okul/Kurum Bilgileri

İli: MANİSA		İlçesi: ALAŞEHİR			
Adres:	ÇEŞNELİ MAHALLESİ MERKEZ SOKAK NO:65	Coğrafi Konum :	https://maps.app.goo.gl/Ksqa2QaNxdDnZhRM8		
Telefon Nu.	0(236)665 64 81	Faks Numarası:			
e- Posta :	710171@meb.k12.tr	Web sayfası adresi:	https://alasehircesneli.meb.k12.tr		
Kurum Ko.	710171	Öğretim Şekli:	Normal Öğretim		
Okulun Hizmete Giriş Tarihi : 1986		Toplam Çalışan Sayısı	3		
Öğrenci Sayısı:	Kız	21	Öğretmen Sayısı	Kadın	2
	Erkek	18		Erkek	1
	Toplam	39		Top.	3
Derslik Başına Düşen Öğrenci Sayısı	13	Şube Başına Düşen Öğrenci Sayısı	7.8		
Öğretmen Başına Düşen Öğrenci Sayısı	13	Şube Başına 30'dan Fazla Öğrencisi Olan Şube Sayısı	0		
Öğrenci Başına Düşen Toplam Gider Miktarı	356₺	Öğretmenlerin Kurumdaki Ortalama Görev Süresi	8.3 Yıl		



SUNUŞ

Günümüz dünyasında her şey baş döndüren bir hızla değişiyor.

Şüphesiz ki eğitim anlayışlarında da büyük değişiklikler yaşanıyor.

Çocuklarımızın geleceğini, bizlerin yarınlarını aydınlatmanın yolu eğitimden geçiyor. Büyük Atatürk'ün hedef gösterdiği çağdaş uygarlıklar seviyesine çıkmak, yine O'nun Cumhuriyeti emanet ettiği gençleri, teknolojinin bütün nimetlerinden yararlandırarak, kendilerini en iyi hissettikleri alanda gelişmelerine olanak sağlayarak gerçekleştiriliyor.

"Bilgi Çağı", "Bilgi Devrimi", "Bilgi Toplumu" dünyasında yaşanan akıl almaz hızdaki bu değişimler artık önceden tahmin edilemez ve öngörülemeyen olmuştur. Yapılacak şey bu değişime ayak uydurmak yerine, değişime neden olmak olarak açıklanabilir. Geleceğin, değişim rüzgârları karşısında direnenlerin değil, ona yelken açanların olacağı unutulmamalıdır. Yaygın bir deyim ile **değişmeyen tek şey değişimdir**.

Bilgi toplumlarında eğitimin görevi toplumu yeniden üretmek değil **"yeni toplum"** üretmektir. İnsanı yönetmek değil, insanlarla yönetmektir. Eğitim paydaşlarımıza kendi güçlerini fark ettirmek amacımızdır. Başka bir deyişle; birimiz olmasaydı şu anda çok farklı bir gün yaşanacaktı, anlayışı ile değerli olduklarını hissettirmek, **"önce insan"** anlayışını kazandırmaktır.

İçinde yaşadığımız çağ artık üretim çağı değil, bilgi çağıdır. Bilgi en önemli sermayedir.

Evet, yola buradan çıkmıştık. Değişim ve bilgi yanımızda...

Ve yeni bir süreç başlattık. Karıncalar gibi çalıştık. Öğrencilerimizin koşarak geldiği, zor ayrıldığı ikinci evleriyiz şimdi.

Atatürk'ün **"Türk milletinin istidadı ve kesin kararı, medeniyet yolunda durmadan, yılmadan ilerlemektir. Medeniyet yolunda başarı, yenileşmeye bağlıdır."** sözünü rehber edindik.

Tabii ki durmadan, yılmadan ilerlemeye devam edeceğiz.

Mustafa Kemal Atatürk'ün **"Bir milleti hür, bağımsız, şanlı, yüksek bir topluluk haline getirecek olan eğitim, amaç ve hedefleri önceden belli olan, anlık kararlarla değil de belli bir strateji dâhilinde yürütülen eğitimidir."** sözünde vurguladığı "eğitim" de ancak planlı bir eğitimidir. Bu nedenle **Çeşneli İlkokulu** olarak 2024 - 2028 yılları arasında hedeflerimizi belirleyerek Eğitimin Türkiye Yüzyıl Vizyonu doğrultusunda çalışmalarımıza hız vereceğiz. Planın hazırlanmasında emeği geçen tüm paydaşlara teşekkür ediyorum. Saygılarımla...

Hatice DALKIÇ
Müdür Yetkili Öğretmen

İÇİNDEKİLER

İçindekiler bölümü hazırlanırken ve planın sayfa tasarımı yapılırken aşağıda verilen sıralama dikkate alınmalıdır.

1. GİRİŞ VE STRATEJİK PLANIN HAZIRLIK SÜRECİ

- 1.1. Strateji Geliştirme Kurulu ve Stratejik Plan Ekibi
- 1.2. Planlama Süreci

2. DURUM ANALİZİ

- 2.1. Kurumsal Tarihçe
- 2.2. Uygulanmakta Olan Planın Değerlendirilmesi
- 2.3. Mevzuat Analizi
- 2.4. Üst Politika Belgelerinin Analizi
- 2.5. Faaliyet Alanları ile Ürün ve Hizmetlerin Belirlenmesi
- 2.6. Paydaş Analizi
- 2.7. Kuruluş İçi Analiz

- 2.7.1. Teşkilat Yapısı
- 2.7.2. İnsan Kaynakları
- 2.7.3. Teknolojik Düzey
- 2.7.4. Mali Kaynaklar
- 2.7.5. İstatistikî Veriler

2.8. Dış Çevre Analizi (Politik, Ekonomik, Sosyal, Teknolojik, Yasal ve Çevresel Çevre Analizi -PESTLE)

2.9. Güçlü ve Zayıf Yönler ile Fırsatlar ve Tehditler (GZFT)

Analizi 2.10. Tespit ve İhtiyaçların Belirlenmesi

3. GELECEĞE BAKIŞ

- 3.1. Misyon
- 3.2. Vizyon
- 3.3. Temel Değerler

4. AMAÇ, HEDEF VE STRATEJİLERİN BELİRLENMESİ

- 4.1. Amaçlar
- 4.2. Hedefler
- 4.3. Performans Göstergeleri
- 4.4. Stratejilerin Belirlenmesi
- 4.5. Maliyetlendirme

5. İZLEME VE DEĞERLENDİRME

6. Tablo/Şekil/Grafikler/Ekler

1. GİRİŞ VE STRATEJİK PLANIN HAZIRLIK SÜRECİ

1.1. Strateji Geliştirme Kurulu ve Stratejik Plan Ekibi

Strateji Geliştirme Kurulu: Okul müdürünün başkanlığında, bir okul müdür yardımcısı, bir öğretmen ve okul/aile birliği başkanı ile bir yönetim kurulu üyesi olmak üzere 5 kişiden oluşan üst kurul kurulur.

Stratejik Plan Ekibi: Okul müdürü tarafından görevlendirilen ve üst kurul üyesi olmayan müdür yardımcısı başkanlığında, belirlenen öğretmenler ve gönüllü velilerden oluşur.

Tablo 1. Strateji Geliştirme Kurulu ve Stratejik Plan Ekibi Tablosu

Strateji Geliştirme Kurulu Bilgileri		Stratejik Plan Ekibi Bilgileri	
Adı Soyadı	Ünvanı	Adı Soyadı	Ünvanı
HATİCE DALKIÇ	MÜD. YET. ÖĞRETMEN	ZEYNEP AKSU	ANASINIFI ÖĞRETMENİ
FAHRİ KARACA	SINIF ÖĞRETMENİ	MUHAMMET AYDIN	OKUL A. BİR. BŞK YARD.
ERKAN KARAKOÇ	OKUL AİLE BİR. BŞK.	OKAN AKBULUT	VELİ
RECEP KAYA	VELİ	AHMET KAYA	VELİ
KAMİL AKDENİZ	VELİ	FERHAT ÇETİN	VELİ

1.2. Planlama Süreci:

2024-2028 dönemi stratejik plan hazırlanma süreci Strateji Geliştirme Kurulu ve Stratejik Plan Ekibi'nin oluşturulması ile başlamıştır. Ekip tarafından oluşturulan çalışma takvimi kapsamında ilk aşamada durum analizi çalışmaları yapılmış ve durum analizi aşamasında, paydaşlarımızın plan sürecine aktif katılımını sağlamak üzere paydaş anketi, toplantı ve görüşmeler yapılmıştır. Durum analizinin ardından geleceğe yönelim bölümüne geçilerek okulumuzun/kurumumuzun amaç, hedef, gösterge ve stratejileri belirlenmiştir.

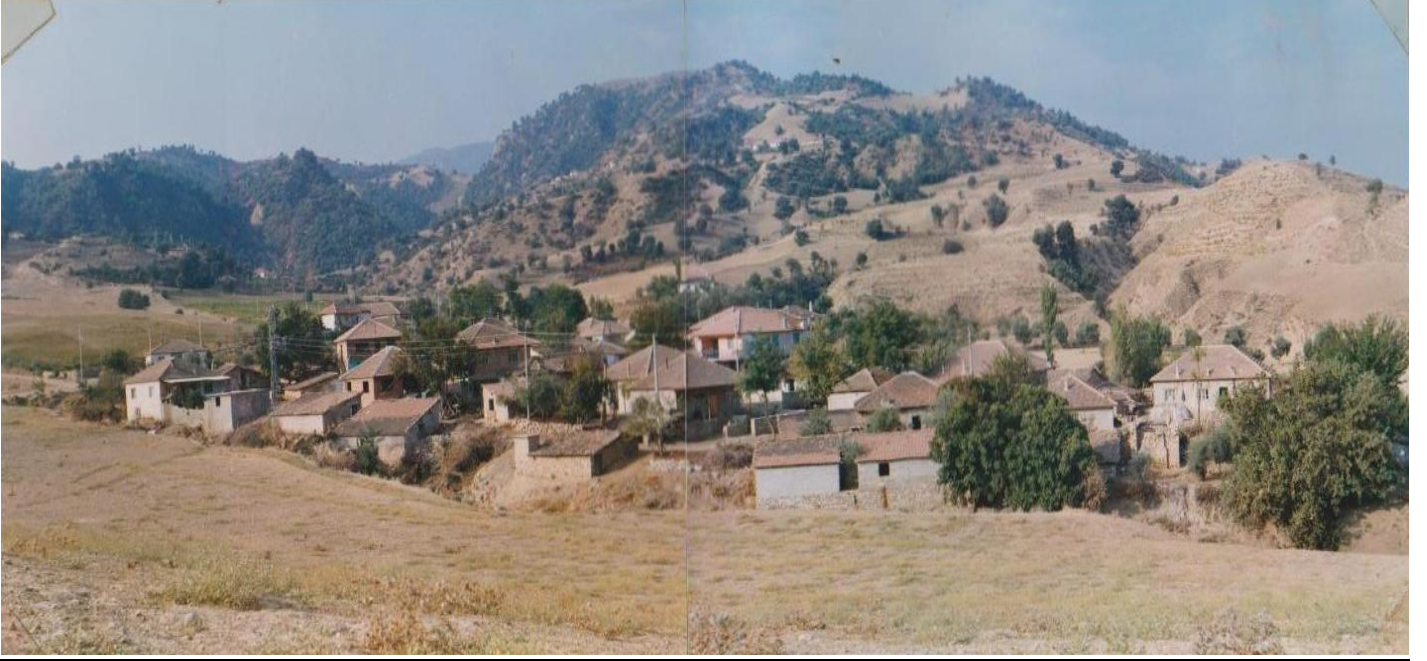
Çalışmaları yürüten ekip ve kurul bilgileri üstte verilmiştir.

2. DURUM ANALİZİ

Stratejik planlama sürecinin ilk adımı olan durum analizi, okulumuzun "neredeyiz?" sorusuna cevap vermektedir. Okulumuzun geleceğe yönelik amaç, hedef ve stratejiler geliştirebilmesi için öncelikle mevcut durumda hangi kaynaklara sahip olduğu ya da hangi yönlerinin eksik olduğu ayrıca, okulumuzun kontrolü dışındaki olumlu ya da olumsuz gelişmelerin neler olduğu değerlendirilmiştir. Dolayısıyla bu analiz, okulumuzun/kurumumuzun kendisini ve çevresini daha iyi tanımasına yardımcı olacak ve stratejik planın sonraki aşamalarından daha sağlıklı sonuçlar elde edilmesini sağlayacaktır.

2.1. Kurumsal Tarihçe

Okulumuz 1984 yılında aşağıda resmi bulunan mevkide yapımına başlanmış bulunmaktadır. Okul Arazisi hayırsever bir vatandaşın okul yapımı için tarlasını Köye bağışlamasıyla edinilmiştir.



Arazi edinildikten sonra Tüm Köylüler el birlik olup köye yeni bir okul yapılması için canla başla çalışmışlar.



Gerektiğinde büyük öğrencilerden de yardım alınmıştır.



Büyük emekler ve çalışmalarla şu an Eğitim-Öğretim yapmakta olduğumuz binayı 1985-1986 Eğitim-Öğretim Yılına yetiştirip yeni binada eğitime başlamışlardır.



Okulumuz bünyesine 2011 yılı itibariyle Anasınıfının da dahil olmasıyla Okul Öncesi Eğitim-Öğretime de bu yıl itibariyle başlanmıştır.

Okulumuzda şu ana kadar görev yapmış kayıtlarda isimleri olan öğretmenlerimiz ise sırasıyla; Okul Müdürü M. Ali PEKER (1985-1990), Ömer ÖZKAYA, Mustafa GÜRE (1987-1990) Öğretmen olarak, (1991-2004) Okul Müdürlüğü , Mehmet TEKİN, Mehmet BERBER , Mustafa BAŞOĞLU, İlhan DAĞ , Hülya DAĞ , İbrahim KABAK , Sultan KABAK , Mustafa BAŞOĞLU, Emine ÖLMEZ, Hasan KAYA, Sabri PEKŞEN , Şaban KARATAŞ, Fahri YILDIRIM , Murat ILGIN , Mustafa YÖRÜK, Sadık USTA, Tekin AYIK (2007-2009 arası M.Yet. Öğr.), Tuğba GÖYÜN (2010-2012 arası M. Yet. Öğretmen) , Nilüfer EKİN (Ücretli Anasınıfı Öğretmeni) , Müge ARSLAN YALÇIN (Anasınıfı Öğretmeni), Gülsüm AYMAN AK (Anasınıfı Öğretmeni), öğretmenlerimizden bu kutsal vazifeyi devralanlar ise şu an okulumuzda görev yapan personelimiz Hatice DALKIÇ Okul Müdür Yetkili Öğretmeni, Fahri KARACA Sınıf Öğretmeni, Zeynep AKSU Anasınıfı Öğretmeni olarak görev yapmaktadır.

2.2. Uygulanmakta Olan Stratejik Planın Değerlendirilmesi

Çeşneli İlkokulu 2015-2019 Stratejik Planı, 4 yıl boyunca uygulanmış, öngördüğümüz hedeflerin önemli çoğunluğuna ulaşılmıştır. Uygulanmakta olan stratejik planda yer alan "Durum Analizi" bölümü, İl ve İlçe Milli Eğitim Müdürlüğümüzün Stratejik Planları ile uyumludur. Hedeflerin gerçekçi, somut ve güncel ifade edilmesi bakımından ilkokula özgü göstergeler de yer almaktadır. Stratejik plan hazırlama sürecinde verilen eğitimlerin yetersiz kaldığı ve bunların yeni plan sürecinde artması planı daha verimli hale getirebilir.

2.3. Yasal Yükümlülükler ve Mevzuat Analizi

Mevzuat analizinde okul/kuruma görev ve sorumluluk yükleyen, Okul faaliyet alanını düzenleyen mevzuat gözden geçirilerek yasal yükümlülükler listesi oluşturulur. Mevzuat analizinin çıktıları daha sonraki aşamada Okul faaliyet alanlarının ve misyon bildirimlerinin belirlenmesinde ve geleceğe bakışının oluşturulmasında ve/veya gözden geçirilmesinde kullanılır. Mevzuat analiziyle amaç ve hedeflerin sınırları çizilir. İdarenin, görevlerini yürütürken bu sınırların dışına çıkmaması gerekir.

Okul mevzuattan kaynaklanan yükümlülükleri, bu yükümlülüklerin mevzuatın hangi maddesine dayandığı ile bu yasal yükümlülüklerle ilişkin tespitler ve ihtiyaçlar mevzuat analizi sürecinde cevaplanması gereken sorular çerçevesinde ortaya konulur.

Yasal Yükümlülük	Dayanak	Tespitler	İhtiyaçlar
<p>Okulumuz "Dayanak" başlığı altında sıralanan Kanun, Kanun Hükmünde Kararname, Tüzük, Genelge ve Yönetmeliklerdeki ilgili hükümleri yerine getirmek</p> <ul style="list-style-type: none">• "Eğitim-öğretim hizmetleri, insan kaynaklarının gelişimi, halkla ilişkiler, stratejik plan hazırlama, stratejik plan izleme değerlendirme süreci iş ve işlemleri" faaliyetlerini yürütmek.• Resmi kurum ve kuruluşlar, sivil toplum kuruluşları ve özel sektörle mevzuat hükümlerine aykırı olmamak ve faaliyet alanlarını kapsamak koşuluyla protokoller ve diğer işbirliği çalışmalarını yürütmek• İlkokul öğrencilerinin okula kayıt, sınıf geçme, devam-devamsızlık, sosyal sorumluluk çalışmaları vb. iş ve işlemleri	<ul style="list-style-type: none">• T.C. Anayasası• 1739 Sayılı Millî Eğitim Temel Kanunu• 652 Sayılı MEB Teşkilat ve Görevleri Hakkındaki Kanun Hükmünde Kararname• 222 Sayılı Millî Eğitim Temel Kanunu (Kabul No: 5.1.1961, RG: 12.01.1961/ 10705-Son Ek ve Değişiklikler: Kanun No: 12.11.2003/ 5002, RG: 21.11.2003• 657 Sayılı Devlet Memurları Kanunu• 5442 Sayılı İl İdaresi Kanunu• 3308 Sayılı Mesleki Eğitim Kanunu• 439 Sayılı Ek Ders Kanunu• 4306 Sayılı Zorunlu İlköğretim ve Eğitim Kanunu• 5018 sayılı Kamu Mali Yönetimi ve Kontrol Kanunu• MEB Personel Mevzuat Bülteni• MEB Millî Eğitim Müdürlükleri Yönetmeliği (22175 Sayılı RG Yayınlanan)• Millî Eğitim Bakanlığı Rehberlik ve Psikolojik Danışma Hizmetleri Yönetmeliği• 04.12.2012/202358 Sayı İl İlçe MEM' in Teşkilatlanması 43 Nolu Genelge• 26 Şubat 2018 tarihinde yayımlanan Kamu İdarelerinde Stratejik Planlamaya İlişkin Usul ve Esaslar Hakkındaki Yönetmelik• Okul Öncesi Eğitim ve İlköğretim Kurumları Yönetmeliği• Sosyal Etkinlikler Yönetmeliği• MEB Eğitim Kurulları ve Zümreleri Yönergesi	<ul style="list-style-type: none">• Müdürlüğümüzün hizmetlerini mevzuattaki hükümlere uygun olarak yürütmektedir.• Diğer kurumlarla işbirliği gerektiren çalışmalar mevzuata uygun bir şekilde yürütülmektedir.• Tabi olduğumuz mevzuatın kapsamı, Müdürlüğümüzün yetkilerini çeşitlendirmekle birlikte sınırlamaktadır.• Mevzuat itibariyle öğrenci velilerinin eğitim faaliyetlerine müdahale alanını sınırlandıran herhangi bir mekanizma bulunmamaktadır.• Kurumumuzca sınıf mevcutları fazla olup sınıf içi yardımcı personel bulunmamaktadır.	<p>Mevzuat itibariyle Okul Müdürlerinin yetkilerinin artırılması</p> <ul style="list-style-type: none">• Eğitim uygulamaları konusunda ulusal düzeyde tanıtım çalışmaları yaparak öğrenci ve velilerinin bilgilendirilmesi• Mevzuatta ihtiyaç duyulan değişikliklerde "yenileme" çalışmaları yerine "güncelleme" çalışmalarına yer verilmesi• Sınıf mevcutlarının azaltılması, sınıf içine yardımcı personel verilmesi

2.4. Üst Politika Belgeleri Analizi

Tablo 2. Üst Politika Belgeleri Analizi Tablosu

Ust Politika Belgesi	İlgili Bölüm/Referans	Verilen Görev/İhtiyaçlar
5018 sayılı Kamu Mali Yönetimi ve Kontrol Kanunu	<ul style="list-style-type: none">• 9. Madde,• 41. Madde	Kurum Faaliyetlerinde bütçenin etkin ve verimli kullanımı Stratejik Plan Hazırlama İzleme ve Değerlendirme Çalışmaları
30344 sayılı Kamu İdarelerinde Stratejik Plan Hazırlamaya İlişkin Usul ve Esaslar Hakkında Yönetmelik (26 Şubat 2018)	Tümü	5 yıllık hedefleri içeren Stratejik Plan hazırlanması
2019-2021 Orta Vadeli Program	Tümü	Bütçe çalışmaları
MEB 11. Kalkınma Planı Politika Önerileri	Önerilen politikalar	Hedef ve stratejilerin belirlenmesi
MEB Kalite Çerçevesi	Tümü	Hedef ve stratejilerin belirlenmesi
MEB 2024 Bütçe Yılı Sunuşu	Tümü	Bütçe çalışmaları
2017-2023 Öğretmen Strateji Belgesi	Tümü	Hedef ve stratejilerin belirlenmesi
OECD 2023 Raporu	Türkiye verileri	Stratejilerin belirlenmesi
2023-2024 MEB İstatistikleri	Orgün Eğitim İstatistikleri	Hedef ve göstergelerin belirlenmesi
Kamu İdareleri İçin Stratejik Plan Hazırlama Kılavuzu (26 Şubat 2018)	Tümü	5 yıllık hedefleri içeren Stratejik Plan hazırlanması
2018/16 sayılı Genelge, 2024-2028 Stratejik Plan Hazırlık Çalışmaları (18 Eylül 2018)	Tümü	2024-2028 Stratejik Planının Hazırlanması
MEB 2024-2028 Stratejik Plan Hazırlık Programı	Tümü	2024-2028 Stratejik Planı Hazırlama Takvimi
MEB 2024-2028 Stratejik Planı	Tümü	MEB Politikaları Konusunda Taşra Teşkilatına Rehberlik
Manisa İl Milli Eğitim Müdürlüğü 2024-2028 Stratejik Planı	Tümü	Amaç, hedef, gösterge ve stratejilerin belirlenmesi
Sarıgöl İlçe Milli Eğitim Müdürlüğü 2024-2028 Stratejik Planı	Tümü	Amaç, hedef, gösterge ve stratejilerin belirlenmesi

2.5. Faaliyet Alanları ile Ürün/Hizmetlerin Belirlenmesi

Mevzuat analizi çıktıları dolayısıyla görev ve sorumluluklar dikkate alınarak Okul sunduğu temel ürün ve hizmetler belirlenir. Belirlenen ürün ve hizmetler Tablo 3'te belirtildiği gibi belirli faaliyet alanları altında toplulaştırılır. Faaliyet alanları ile ürün ve hizmetlerin belirlenmesi amaç, hedef ve stratejilerin oluşturulması aşamasında yönlendirici olmuştur.

Tablo 3. Faaliyet Alanlar/Ürün ve Hizmetler Tablosu

Faaliyet Alanı	Ürün/Hizmetler
Öğretim-eğitim faaliyetleri	Öğrenci İşleri Kayıt-nakil işleri Devam- devamsızlık Sınıf geçme
Rehberlik faaliyetleri	Öğrencilere rehberlik yapmak Velilere rehberlik etmek Rehberlik faaliyetlerini yürütmek
Sosyal faaliyetler	Gezi , Veli Seminerleri
Sportif faaliyetler	Turnuva, yarışma
Kültürel ve sanatsal faaliyetler	Kutlamalar
İnsan kaynakları faaliyetleri (mesleki gelişim faaliyetleri, personel etkinlikleri...)	Personel Özlük İşlemleri Norm Kadro İşlemleri , Hizmet içi Eğitim Faaliyetleri
Okul aile birliği faaliyetleri	Toplantılar
Öğrencilere yönelik faaliyetler	Kurslar ,Etkinlikler Konferans, Seminer, Kutlamalar
Ölçme değerlendirme faaliyetleri	Öz Değerlendirme, Performans Ölçekleri
Öğrenme ortamlarına yönelik faaliyetler	Temizlik ,Eğitim materyali ve teknolojik araçlar
Ders dışı faaliyetler	Satranç Egzersiz Çalışması , Özel Turnuvalara Katılım

*Tabloda sıralanan faaliyet alanları örnek olarak sıralanmıştır. Okul/kurumlar tür ve yapılarına göre faaliyet alanlarını ve ürün /hizmetlerini belirleyeceklerdir.

2.6. Paydaş Analizi

Okulumuzun temel paydaşları öğrenci, veli ve öğretmen olmakla birlikte eğitimin dışsal etkisi nedeniyle okul çevresinde etkileşim içinde olunan geniş bir paydaş kitlesi bulunmaktadır.

İç paydaşlar, okul/kurumda gerçekleşen her faaliyetten doğrudan etkilenen veya bir faaliyeti iletme/yavaşlatma etkisine sahip olanlardır. Okul bir parçası olan bireyleri ifade eder. Okul/kurum müdürü, müdür yardımcıları, öğretmenler, öğrenciler, destek personeli ve okul aile birliği üyeleri iç paydaşlara örnek olarak verilebilir.

Dış paydaşlar, okulun bir parçası olmayan ancak okulda gerçekleşen her faaliyetten dolaylı olarak etkilenen, bağlı/ilşkili/ilgili kişi, grup ya da kurumları ifade eder. Okul dış paydaşları; veliler, il ve ilçe millî eğitim müdürlükleri, Valilik, kamu kurum ve kuruluşları, muhtarlar, sivil toplum ve özel sektör kuruluşları olarak belirlenmiştir.

Paydaş Sınıflandırma Matrisi

PAYDAŞLAR	İÇ PAYDAŞLAR	DİŞ PAYDAŞLAR	YARARLANICI		
	Çalışanlar, Birimler	Temel ortak	Stratejik Ortak	Tedarikçi	Hedef Kitle
Millî Eğitim Bakanlığı		X		X	
Valilik		X			
Millî Eğitim Müdürlüğü Çalışanları		X	X		
İlçe Millî Eğitim Müdürlükleri		X	X		
Okullar ve Bağlı Kurumlar		X			X
Öğretmenler Çalışanlar	X				X
Öğrenciler ve Veliler	X				X
Okul Aile Birliği	X			X	X
Üniversite		X			
Özel İdare		X			
Belediyeler		X		X	
Güvenlik Güçleri (Emniyet, Jandarma)		X			
Bayındırlık Ve İskân Müdürlüğü		X			
Sosyal Hizmetler Müdürlüğü		X		X	
Gençlik ve Spor Müdürlüğü		X		X	
Muhtarlık		X		X	
İşveren kuruluşlar		X		X	
Sivil Toplum Kuruluşları		X		X	
Turizm Uygulama otelleri					

Tabloda yer paydaşların listesi Okul türüne ve yapısına göre değişkenlik gösterebilir.

X: Tamamı O: Bir kısmı

Ek -2 Paydaş Önceliklendirme Matrisi

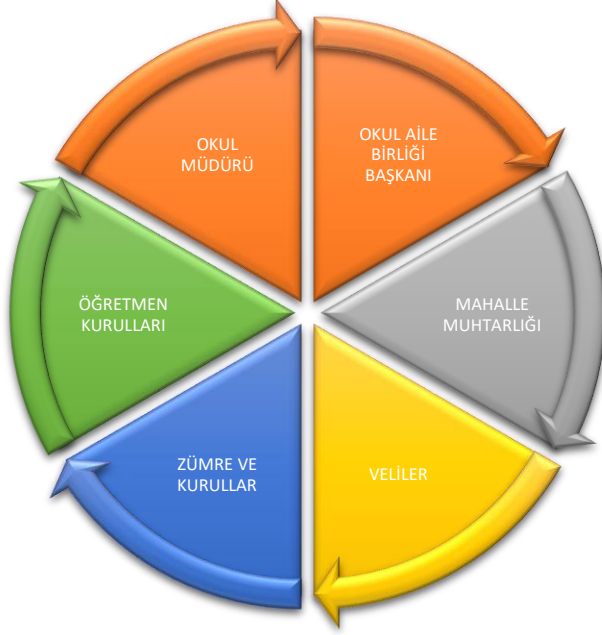
Paydaş	İç Paydaş	Dış Paydaş	Yararlanıcı (Müşteri)	Neden Paydaş?	Önceliği
MEB		X		Bağlı olduğumuz merkezi idare	1
Öğrenciler			X	Hizmetlerimizden Yararlandıkları için	1
Ozel Idare		X		Tedarikçi mahalli idare	1
STK		O		Amaç ve hedeflerimize Ulaşmak iş birliği yapacağımız kurumlar	.

Ek-3 Yararlanıcı Ürün/Hizmet Matrisi

Ürün/Hizmet	Eğitim-Öğretim (Örgün-Yaygın)	Yatılılık-Bursluluk	Nitelikli İş Gücü	AR-GE, Projeler, Danışmanlık	Altyapı, Donatım Yatırım	Yayın	Rehberlik, Kurs, Sosyal etkinlikler	Mezunlar (Öğrenci)	Ölçme-Değerlendirme
Yararlanıcı (Müşteri)									
Öğrenciler	X	0			X	X	X		
Veliler							X		
Üniversiteler			0	0				X	
Medya			0	0					
Uluslararası kuruluşlar				0		0			
Meslek Kuruluşları									
Sağlık kuruluşları			0						
Diğer Kurumlar									0
Özel sektör			X	0			0		

X: Tamamı O: Bir kısmı

Paydaşlarımızın görüşleri anket, toplantı, dilek ve istek kutuları, elektronik ortamda iletilen önerilerde dâhil olmak üzere çeşitli yöntemlerle sürekli olarak alınmaktadır.



Anket Maddelerinin Derecelendirilmesi: Anket maddeleri değerlendirilmesi aşağıdaki tabloda belirtilmiştir.

KATILMA DERESESİ	Kesinlikle Katılıyorum	Katılıyorum	Kararsızım	Kısmen Katılıyorum	Katılmıyorum
PUANLAMA	5	4	3	2	1

Paydaş anketlerine ilişkin ortaya çıkan temel sonuçlara altta yer verilmiştir * :

Öğrenci Anketi Sonuçları:

Sıra No	MADDELER	KATILMA DERECEŚİ ORTALAMA	SONUÇ YÜZDE
1	Okulumu seviyorum.	5	100
2	Okulumda kendimi güvende hissediyorum.	5	100
3	Okulumun içi ve bahçesi temizdir.	5	100
4	Öğretmenim adildir.	5	100
5	Öğretmenim benimle ilgileniyor.	5	100
6	Yardıma ihtiyacım olursa öğretmenim bana yardım eder.	5	100
7	Öğretmenim derse katılmamı sağlar.	5	100
8	Öğretmenim dersleri farklı araçlar kullanarak anlatır.	4.5	90
9	Okul kantininde yeterli ve sağlıklı yiyecekler var.	Kantin yok	Kantin yok
10	Okulda ders dışı eğlenceli etkinlikler var.	4.5	90
11	Teneffüslerde ihtiyaçlarımı giderebiliyorum.	5	100
12	Öğretmenim her gün beni çok çalıştırıyor.	3	60

Olumlu (Başarılı) yönlerimiz: Okulda güvende hissedip okulu sevmektedirler. Öğretmenlerle ve Öğretmenleri iletişim kurup sorunları rahatlıkla dile getirmektedirler. Ders araç gereçleri ile işlenmeye çalışılmaktadır. Sınıflarımız kalabalık olmayıp, ders aralarında oyunları oynamaktayım. Öğretmenler öğrencilere yardımcı olmakta

Olumsuz (başarısız) yönlerimiz: Okulumuzda Akıllı Tahta bulunmamaktadır. Zaten Birleştirilmiş Sınıflı Eğitim Öğretim yapan, yardımcı personeli ve idarecisi olmadığı için her idari işe, resmi yazılara, basit tamirat ve tadilata çevresel sorunlara ve ihtiyaçlara, öğretmenliğinin yanı sıra koşturmak zorunda olan öğretmenlerimizin bir nebze olsun işini kolaylaştırma adına akıllı tahta olması gerekmektedir.

Öğretmen Anketi Sonuçları:

Sıra No	MADDELER60	KATILMA DERECEŚİ ORTALAMA	SONUÇ YÜZDE
1	Okulun misyonu ve vizyonunu tam olarak anlıyorum.	5	100
2	Okulda eğitim ve yönetim kalitesi sürekli olarak gelişiyor.	5	100
3	Okul temiz ve hijyeniktir.	5	100
4	Okul, öğrencilerin ve personelin güvenliğini sağlamak için uygun güvenlik önlemleri alır.	5	100
5	Okul, yeni kabul edilen öğrencilere uygun desteği sağlar.	5	100
6	Okulumuz mesleki yeterliliğimi geliştirmek için eğitim fırsatları sunuyor.	5	100
7	Okul yönetimimiz öğretmenleri etkin bir şekilde yönlendirir.	5	100
8	Okulumuz, öğrencilerin öğrenme ilgisini uyandıracak bir öğrenme ortamı oluşturmuştur.	5	100
9	Etkili bir öğretmen olmak için ihtiyaç duyduğum kaynaklara erişimim var.	5	100
10	Bana sunulan kaynakları kullanmak için gerekli eğitime sahibim.	5	100
11	Okulumuzun, farklı ihtiyaçları olan öğrencileri desteklemek için etkin bir politikası vardır.	5	100
12	Okulumuz müfredat uygulamasını etkin bir şekilde izler.	5	100
13	Okulumuz, velilere uygun etkinlikler düzenlemektedir.	5	100
14	Diğer öğretmenlerle iş birliği yaparım.	5	100
15	Okul personeli arasında dostane bir ilişki sürdürülür.	5	100
16	Takım ruhumuz ve moralimiz yüksek.	5	100
17	Okulumuza aidiyet hissediyorum.	5	100

Olumlu (Başarılı) yönlerimiz: Aidat değeri yüksek, okulu benimseyen, eşit ve adil davranılmaktadır. Öğretmen gelişimi için fırsatlar sunmakta, yenilik çalışmalarında destek olmaktadır. Öğretmenler arası işbirliği yapılmaktadır. Yapılacak çalışmalarda öğretmenin fikri alınmaktadır. Duyurular zamanında yapılmaktadır.

Olumsuz (başarısız) yönlerimiz: Yardımcı Personelimizin, idarecimizin olmaması ve birleştirilmiş sınıflı eğitim-öğretim yapılması sebebiyle temizlik işleri, okul bakım ve onarım işleri Veliler tarafından yapılmakta, bunların ayarlanması ve kontrolü okul mevcut personeline eğitim-öğretim harici ek yük olmaktadır.

Veli Anketi Sonuçları:

Sıra No	MADDELER	KATILMA DERECE Sİ ORTALAMA	SONUÇ YÜZDE
1	Okulun misyonu ve vizyonunu tam olarak anlıyorum.	4	80
2	Okulda eğitim ve yönetim kalitesi sürekli olarak gelişiyor.	5	100
3	Okul temiz ve hijyeniktir.	5	100
4	Okul, öğrencilerin ve personelin güvenliğini sağlamak için uygun güvenlik önlemleri alır.	4.5	90
5	Okul, yeni kabul edilen öğrencilere uygun desteği sağlar.	5	100
6	Okul, çocuğumun okumaya olan ilgisini geliştirmesine yardımcı olabilir.	5	100
7	Okul çocuğumun öğrenme ilgisini güçlendiriyor.	5	100
8	Okul çocuğumun ahlaki gelişimini teşvik edebilir.	5	100
9	Okulda kullanılan değerlendirme yöntemleri çocuğumun gelişimini tüm yönleriyle anlamama yardımcı oluyor.	5	100
10	Okul, çocuğumun öğrenme performansı ve gelişimi hakkında beni iyi bilgilendiriyor.	5	100
11	Okul çocuğuma duygusal rahatsızlık ve öğrenme güçlükleri ile karşılaştığında yeterli desteği ve rehberlik sağlar.	5	100
12	Öğretmenlerin benimle iletişim kurma yöntemlerinden memnunum.	5	100
13	Herhangi bir problem durumunda müdür yetkili öğretmen endişelerime cevap veriyor.	5	100
14	Okulda, velilerin ihtiyaçlarına uygun eğitim faaliyetleri düzenlenir.	4	80
15	Okul, çocukların gelişimini desteklemek için velilerle iyi bir ilişki kurar.	5	100
16	Okul, aktif veli katılımını teşvik eder.	5	100
17	Okulun veli etkinliklerine aktif olarak katılırım.	3.5	70
18	Bir veli olarak okula aidiyet hissediyorum.	5	100
19	Çocuğumun ev ödevlerini tamamlamasını sağlarım.	4	80
20	Çocuğumu okumaya teşvik ederim.	5	100
21	Çocuğumun her gün okula gitmesini sağlarım.	5	100
22	Çocuğumun eğitiminde aktif bir ortağım.	4.5	90

Olumlu (Başarılı) yönlerimiz: Öğretmen ve idare ihtiyaç duyduğum her zaman görüşme imkânım var. Öğrencimle ilgili sorunlar olunca ilgilenip, devam etmediği zaman arayıp haber verilmektedir. Öğrencinin giriş ve çıkışlarda gerekli güvenlik tedbirleri alınmış olup, teneffüslerde kontrol edilmektedir. Öğrencinin öğrenme ve ahlaki gelişimine katkı sağlaması

Olumsuz (başarısız) yönlerimiz: Velilere yönelik eğitim okul imkânları sebebiyle yetersizliği, velilerin etkinliklere katılımın azlığı ve teşviğın az olması

2.7. Okul/Kurum İçi Analiz

Kuruluş içi analiz; insan kaynaklarının yetkinlik düzeyi, kurum kültürü, teknoloji ve bilişim altyapısı, fiziki ve mali kaynaklara ilişkin analizlerin yapılarak okulun mevcut kapasitesinin değerlendirilmesidir.

Teşkilat Şeması

<p style="text-align: center;">Okul Müdür Yetkili Öğretmeni Hatice DALKIÇ (Sınıf Öğretmeni)</p>
<p style="text-align: center;">Öğretmenler Fahri KARACA (Sınıf Öğretmeni) Zeynep AKSU (Ana Sınıfı Öğretmeni)</p>

Okulumuzun Yardımcı Personele ihtiyacı vardır.

Etkili bir okul içi analiz süreci; okulun kaynaklarını, varlıklarını, özelliklerini, yeterliliklerini, yeteneklerini, fırsat alanlarını ve başarısızlıklarını belirlemek için Okul içinde etkileşime giren tüm bileşenlerinin değerlendirildiği bir süreçtir. Okul içi analiz sürecinde yararlanılabilecek farklı araçlar vardır. Her bir aracın analiz sürecinin bir diğlisi olarak sunacağı katkı değerlidir. Okul kurum içi analiz sürecinde kullanabilecekleri araçlar, içerikleri ve nasıl erişim sağlayabileceklerine dair bilgilere yer verilmiştir.

Tablo 4.Okul/Kurum İçi Analiz İçerik Tablosu

Okul/Kurum İçi	Analiz İçerik Tablosu
Öğrenci sayıları	Sınıf kademeleri, meslek alan dalları, kaynaştırma öğrencileri, yabancı uyruklu öğrenciler gibi demografik özelliklere dair detaylı sınıflandırmaları kapsamalıdır. E-Okul kayıtları kullanılarak hazırlanabilir.
Akademik başarı verileri	E-Okul kayıtları kullanılarak erişim sağlanabilir.
Sosyal-kültürel- bilimsel ve sportif başarı verileri	Belirtilen alanlarda yarışma ödülleri ya da lisansları olan öğrencilere dair sayısal verileri kapsamalıdır.
Öğrenme stilleri envanteri	Okul rehberlik servisi tarafından uygulanmaktadır.
Devam-devamsızlık verileri	E-Okul kayıtları kullanılarak erişim sağlanabilir. Aynı zamanda okul rehberlik servisi tarafından devamsızlık nedenleri anketi uygulanarak detaylı bir analiz gerçekleştirilmesi önerilmektedir.
Okul disiplini etkileyen faktörler anketi	Okul rehberlik servisi tarafından uygulanmaktadır.
İnsan kaynakları verileri	İdareci, öğretmen ve destek personeline dair sayısal veriler, lisans ya da yüksek lisans programlarından mezuniyet durumlarını da kapsamalıdır.
Öğretmenlerin hizmet içi eğitime katılma oranları	MEBBİS verileri kullanılarak erişim sağlanabilir.
Öğrenme ortamı verileri	Okulun fiziki yapısına (ana ve ek binalar, kapalı spor salonu vb.) ve öğrenme ortamlarına (sınıf sayısı, laboratuvar ve kütüphane vb.) dair verileri içermelidir.
Okul/kurum ortamını değerlendirme anketi	Okul rehberlik servisi tarafından uygulanmaktadır.

2.7.2. İnsan Kaynakları

Okulun hedefleriyle uyumlu, kurumsal ve bireysel performans için kritik olan bilgi, beceri ve tutumların tümünü kapsamaktadır. Personele ilişkin nicel veriler ile personelin sahip olduğu niteliklerin analizi aşağıda yapılmıştır.

Personel Durumu

Unvan*	Erkek	Kadın	Toplam	Norm	İhtiyaç
Okul Müdürü	0	0	0	0	0
Müdür Yardımcısı	0	0	0	0	0
Sınıf Öğretmeni	1	1	1	2	0
Anasınıfı Öğretmeni	0	1	1	1	0
Branş Öğretmeni	0	0	0	0	0
Rehber Öğretmen	0	0	0	0	0
İdari Personel	0	0	0	0	0
Yardımcı Personel	0	0	0	0	1
Güvenlik Personeli	0	0	0	0	0
Toplam Çalışan Sayıları	1	2	3	3	1

Tablo 5. Çalışanların Görev Dağılımı

Çalışanın Unvanı	Görevleri
Okul /Kurum Müdürü olmadığı için MÜDÜR YETKİLİ ÖĞRETMEN	Okul müdürü öğretmenleri, personeli, öğrencileri ve velileri yönetir ve okulun günlük işleyişini denetler. Okul müdürleri, eğitim programlarını, öğretim metotlarını ve okul hedeflerini belirler ve bu hedeflerin gerçekleştirilmesi için çalışırlar.
Müdür Yardımcısı olmadığı için MÜDÜR YETKİLİ ÖĞRETMEN ÖĞRETMENLER	Müdür yardımcıları, okulun her türlü eğitim-öğretim, yönetim, öğrenci, tahakkuk, ayniyat, yazışma, eğitici etkinlikler, yatılılık, bursluluk, güvenlik, beslenme, bakım, koruma, temizlik, düzen, halkla ilişkiler gibi işleriyle ilgili olarak okul müdürü tarafından verilen görevleri yaparlar.
Öğretmenler	Kendine verilen sınıfı okutmak ayrıca eğitim öğretimle ilgili iş ve işlemleri yerine getirmek.
Yardımcı Hizmetler Personeli olmadığı için VELİLER VE ÖĞRETMENLER	Okulun tertip düzen ve temizliğinden sorumludur.

Tablo 6. İdari Personelin Hizmet Süresine İlişkin Bilgiler

Hizmet Süreleri	2024 Yıl İtibarıyla	
	Kişi Sayısı	%
1-4 Yıl	1	100
5-6 Yıl		
7-10 Yıl		
10...Uzeri	2	100

Tablo 7. Okul/Kurumda Oluşan Yönetici Sirkülasyonu Oranı

	Yıl İçerisinde Okul/Kurumdan Ayrılan Yönetici Sayısı			Yıl İçerisinde Okul/Kurumda Göreve Başlayan Yönetici Sayısı		
	2021	2022	2023	2021	2022	2023
TOPLAM	0	0	0	0	0	0
	0	0	0	0	0	0

Tablo 8. İdari Personelin Katıldığı Hizmet İçi Programları

Adı ve Soyadı	Görevi	Katıldığı Çalışmanın Adı	Katıldığı Yıl	Belge No
Hatice DALKIÇ	Müdür Yetkili Öğretmen	Çalışanların Temel İş Sağlığı ve Güvenliği Eğitimi Kursu (Tehlikeli/Az Tehlikeli İşyerleri)	2024	N02937149723
		MEB Birim Amirlerinin Öğretmen Bilgilendirme Semineri	2023	A42206722108
		Zaman Yönetimi Semineri	2023	
		2021-2024 yılları arasında çevrimiçi veya yüz yüze 16 adet daha semire katılmıştır.	2021-2022-2023-2024	

Tablo 9. Öğretmenlerin Hizmet Süreleri (Yıl İtibarıyla)

Hizmet Süreleri	Branşı	Kadın	Erkek	Hizmet Yılı	Toplam
16-20	Okul Öncesi Öğretmeni	2	0	19	2
20 ve üzeri	Sınıf Öğretmeni	1	0	23	1

Tablo 10. Kurumda Gerçekleşen Öğretmen Sirkülasyonunun Oranı

	Yıl İçerisinde Kurumdan Ayrılan Öğretmen Sayısı			Yıl İçerisinde Kurumda Göreve Başlayan Öğretmen Sayısı		
	2021	2022	2023	2021	2022	2023
TOPLAM	0	1	0	0	1	0

Tablo 11. Öğretmenlerin Katıldığı Hizmet İçi Eğitim Programları

Adı ve Soyadı	Branşı	Katıldığı Çalışmanın Adı	Katıldığı Yıl	Belge No
Fahri KARACA	Sınıf öğretmeni	Çalışanların Temel İş Sağlığı ve Güvenliği Eğitimi Kursu	2024	
		Zaman Yönetimi Semineri	2023	
		MEB Birim Amirlerinin Öğrt. Bi.	2023	
		Okul Kültürünün Geliştirilmesi Semineri	2023	
		Uzman Öğretmenlik eğ. Pro. S.	2022	
		Hayatımızdaki Öğretmen Semineri	2023	
		İlk Yardım Eğitimi Kursu	2023	
		Öğretmen Olmak Semineri	2022	
		Özel Yetenekli Öğrencilerin Ayırt Edici Özellikleri Semineri	2023	
		2021-2024 yılları arasında çevrimiçi veya yüz yüze 20 adet daha semire katılmıştır.	2021 2022 2023 2024	

Zeynep AKSU	Okul Öncesi Öğretmeni	Çalışanların Temel İş Sağlığı ve Güvenliği Eğitimi Kursu	2024	
		Okul Öncesi Döneminde Çocuklar İçin Matematik Oyunları Semineri	2023	
		2021-2024 yılları arasında çevrimiçi veya yüz yüze 17 adet daha semine katılmıştır.	2021 2022 2023 2024	

Tablo 12. Kurumdaki Mevcut Hizmetli/ Memur Sayısı

	Görevi	Erkek	Kadın	Eğitim Durumu	Hizme t Yılı	Toplam
1	Memur					
2	Hizmetli					
3	İŞKUR TYP					
4	...					
5						
6						

Tablo 13. Çalışanların Görev Dağılımı

Çalışanın Unvanı	Görevleri
Müdür Yetkili Öğretmen	Okul müdürü öğretmenleri, personeli, öğrencileri ve velileri yönetir ve okulun günlük işleyişini denetler. Okul müdürleri, eğitim programlarını, öğretim metotlarını ve okul hedeflerini belirler ve bu hedeflerin gerçekleştirilmesi için çalışırlar.
Müdür Yardımcısı olmadığı için MÜDÜR YETKİLİ ÖĞRETMEN ÖĞRETMENLER	Müdür yardımcıları, okulun her türlü eğitim-öğretim, yönetim, öğrenci, tahakkuk, ayniyat, yazışma, eğitici etkinlikler, yatılılık, bursluluk, güvenlik, beslenme, bakım, koruma, temizlik, düzen, halkla ilişkiler gibi işleriyle ilgili olarak okul müdürü tarafından verilen görevleri yaparlar.
Öğretmenler	Kendine verilen sınıfı okutmak ayrıca eğitim öğretimle ilgili iş ve işlemleri yerine getirmek.
Yardımcı Hizmetler Personeli olmadığı için VELİLER VE ÖĞRETMENLER	Okulun düzeni ve temizliğinden sorumludur.

Tablo 14. Okul/kurum Rehberlik Hizmetleri

Mevcut Kapasite				Mevcut Kapasite Kullanımı ve Performans					
Psikolojik Danışman Norm Sayısı	Görev Yapan Psikolojik Danışman Sayısı	İhtiyaç Duyulan Psikolojik Danışman Sayısı	Görüşme Odası Sayısı	Danışmanlık Hizmeti Alan			Rehberlik Hizmetleri İle İlgili Düzenlenen Eğitim/Paylaşım Toplantısı vb. Faaliyet Sayısı		
				Öğrenci Sayısı	Öğretmen Sayısı	Veli Sayısı	Öğretmenlere Yönelik	Öğrencilere Yönelik	Velilere Yönelik
0	0	0	0	0	0	0	1	2	3

2.7.3. Teknolojik Düzey

Okulun teknolojik altyapısı ve teknolojiyi kullanabilme düzeyi belirtildi. Okulda derslerde ve ders dışı etkinliklerde kullanılmakta olan araç gereçlerin sayısı ve ihtiyaç durumu belirtilmiştir. Bu aşamada okulda hangi işlemlerin elektronik ortamda yapıldığı, gelecekte hangi iş ve işlemlerin elektronik ortamda yapılmasının düşünülmüştür.

Tablo 15. Teknolojik Araç-Gereç Durumu

Araç-Gereçler	2021	2022	2023	İhtiyaç
Akıllı tahta	0	0	0	3
Taşınabilir Bilgisayar Sayısı	0	0	0	1
Masaüstü Bilgisayar Sayısı	4	4	4	0
Fotokopi Makinesi	2	2	2	0

Tablo 16. Fiziki Mekân Durumu

Fiziki Mekân	Var	Yok	Adedi	İhtiyaç	Açıklama
Öğretmen Çalışma Odası		X	0		Fiziki Mekân için yer sıkıntısı var
Ekipman Odası			1		
Kütüphane	X		1		
Rehberlik Servisi		X	0	0	Fiziki Mekân için yer sıkıntısı var
Resim Odası		X	0	0	Fiziki Mekân için yer sıkıntısı var
Müzik Odası		X	0	0	Fiziki Mekân için yer sıkıntısı var
Çok Amaçlı Salon		X	0	1	Fiziki Mekân için yer sıkıntısı var
Spor Salonu		X	0	0	Okul bahçesinde spor alanı mevcut

2.7.4. Mali Kaynaklar

Okulun mali kaynakları, bütçe büyüklüğü, döner sermaye, okul-aile birliği gelirleri, kantin vb. gelirler ve harcama kalemleri ortaya konulmuştur. Bütçe okul aile birliği ve okul idaresi tarafından yürütülmektedir. Enflasyon oranı da dikkate alınarak plan dönemi boyunca gerçekleşecek kaynak artışı tahmini olarak belirtilmiştir.

Tablo 17. Kaynak Tablosu

Kaynaklar	2024	2025	2026	2027	2028
Genel Bütçe	28000	35000	50000	70000	100000
Okul Aile Birliđi	0	0	0	0	0
Ozel Idare	0	0	0	0	0
Kira Gelirleri	0	0	0	0	0
Döner Sermaye	0	0	0	0	0
Dış Kaynak/Projeler	0	0	0	0	0
Diđer	0	0	0	0	0
TOPLAM	28000	35000	50000	70000	100000

Okul bütçesinde giderler ařađıdaki bařlıklar altında toplanmıřtır. Harcama türleri okul özelliklerine göre çeřitlilik göstermektedir.

Tablo 18. Harcama Kalemler

Harcama Kalemi	Çeřitleri
Onarım ve tadilat	Okul/kurum binası ve tesisatlarıyla ilgili her türlü Küçük onarım; makine, bilgisayar, yazıcı vb. bakım giderleri
Sosyal-sportif faaliyetler	Etkinlikler ile ilgili giderler
Temizlik	Temizlik malzemeleri alımı
Kırtasiye	Her türlü kırtasiye ve sarf malzemesi giderleri

Tablo 19. Gelir-Gider Tablosu

YILLAR	2021		2022		2023	
	GELİR	GİDER	GELİR	GİDER	GELİR	GİDER
Temizlik	0	0	0	0	13880	7935
Küçük Onarım				0		
Bilgisayar Harcamaları				0		
Büro Makinaları Harcamaları						
Telefon						
Sosyal Faaliyetler						
Kırtasiye						5945
Spor Mal.						
Diğer						
GENEL						13880

2.7.5. İstatistikî Veriler

Okulla ilgili her türlü sayısal veriler geriye dönük olarak (en az 3 yıllık) verilmiştir.

İstatistikî veriler kapsamında incelenecek hususlar;

- Öğrenci durumu (genel mevcut, ortalama sınıf mevcudu, mevcudu en fazla olan ve en az olan sınıf mevcudu sayısı, kaynaştırma eğitimine tabi öğrenci sayısı vs.)

Okulumuzda yer alan sınıfların öğrenci sayıları alttaki tabloda verilmiştir.

2021			
SINIFI	Kız	Erkek	Toplam
Anasınıfı/A	5	5	10
1/A	2	4	6
2/A	5	4	9
3/A	5	7	12
4/A	8	2	10
TOPLAM	25	22	47
Ortalama Mevcut	16		
Kaynaştırma Öğrenci Sayısı	3		

2022			
SINIFI	Kız	Erkek	Toplam
Anasınıfı/A	6	4	10
1/A	3	3	6
2/A	2	4	6
3/A	5	4	9
4/A	5	7	12
TOPLAM	21	22	43
Ortalama Mevcut	15		
Kaynaştırma Öğrenci Sayısı	3		

2023			
SINIFI	Kız	Erkek	Toplam
Anasınıfı/A	5	3	8
1/A	4	4	8
2/A	3	3	6
3/A	4	4	8
4/A	5	4	9
TOPLAM	21	18	39
Ortalama Mevcut	13		
Kaynaştırma Öğrenci Sayısı	2		

- Öğrenci kursları (kurs açılan dersler, katılan öğrenci sayısı, görev alan öğretmenlerin sayısı, kursun akademik başarıya olan katkısı vs.)

YIL	2021	2022	2023
Açılan Kurs ve Egzersiz Sayısı	2	2	2
Kursa Katılan Öğrenci sayısı	19	16	17
Kursa Katılan Öğretmen Sayısı	2	2	2
Kurs Açılan Dersler	Türkçe, Matematik(İYEP) Satranç Ders dışı Egzersiz		
Kurs Akademik başarıya Katkısı	Öğrencilerin Öğrenme eksikliklerini giderme yardımcı olmuştur. Satranç öğretiminde faydalı olmuştur. Ayrıca Özel turnuvalarda Yaş gruplarında üst üste ilçe birincilikleri ikincilikleri üçüncülükleri elde edilmiş olup Okulumuzun ismi duyulmuştur.		

- Okul akademik başarısı (ulusal düzeyde yapılan sınavlarda başarı sağlayan öğrenci sayısı ve mevcuda oranı, il başarı sırası, sınıfını doğrudan geçen öğrenci sayısı/oranı, sınıf tekrarı yapan öğrenci sayısı/oranı vb.)

Yıllar	2021	2022	2023
Sınıfını doğrudan geçen öğrenci sayısı	47	41	39
Sınıfını doğrudan geçen öğrenci oranı	%100	%95	%100
Sınıf tekrarı yapan öğrenci sayısı	0	2	0
Sınıf tekrarı yapan öğrenci oranı	% 0	%5	%0

- Okulumuzda yapılan sosyal faaliyetlerin (kutlamalar, anma günü, vb.) neler olduğu, bunlarda görev alan öğretmen, öğrenci velilerin sayısı, katılım oranı belirtir.

Yıllar	2021	2022	2023
Sosyal Faaliyetlerde Görev Alan Öğretmen Sayısı	3	3	3
Sosyal Faaliyetlerde görev Alan Öğretmen Oranı	%100	%100	%100
Sosyal Faaliyetlerde Görev Alan Öğrenci Sayısı	47	43	39
Sosyal Faaliyetlerde Görev Alan Öğrenci Oranı	%100	%100	%100
Sosyal Faaliyetlerde Görev Alan Veli Sayısı	22	18	24
Sosyal Faaliyetlerde Görev Alan Veli Oranı	%70	%65	%85
Yapılan Faaliyetler	Kutlama Programları Anma Programları Milli Bayramlar Yarışmalar		

- Öğrenci devam durumu (öğrencilerin devamsızlık ortalaması, önceki yılda devamsızlıktan kalan öğrenci sayısı, bu yıl sürekli devamsızlık yapan öğrenci sayısı, önceden devamsız olup da devamı sağlanan öğrenci sayısı),

Yıllar	2021	2022	2023	2024
Devamsızlık Ortalaması	2	2	3	
Önceki yılda devamsızlıktan kalan öğrenci sayısı	0	0	0	
Bu yıl sürekli devamsızlık yapan öğrenci sayısı				0
Önceden devamsız olup da devamı sağlanan öğrenci sayısı	0	0	0	0

- Sosyal kulüplerin çalışması (kurulan sosyal kulüpler ve bunların gerçekleştirdiği projeler),

Yıllar	2021	2022	2023
Kurulan Kulüpler	Sivil Savunma Sağlık Temizlik ve Beslenme	Satranç Sağlık Temizlik ve Beslenme	Satranç Sağlık Temizlik ve Beslenme
Kulüplerin yaptığı çalışmalar	Toplum hizmeti Sıfır Atık çalışmaları Kutlama programları Tatbikatlar vb.	Toplum hizmeti Sıfır Atık çalışmaları Kutlama programları Satranç Turnuvaları Özel Turnuvalara katılım vb.	Toplum hizmeti Sıfır Atık çalışmaları Kutlama programları Satranç Turnuvaları Özel Turnuvalara katılım vb.

- Personel devam durumu (personelin sevk alma durumu, zorunlu izinler hariç alınan izin süreleri, sevk alma sıklığı-haftalık sevk sayısı-alınan rapor sayısı),

Yıllar	2021	2022	2023
Zorunlu izinler hariç alınan izin süreleri	0	0	0
Alınan Sevk Sayısı Gün	0	0	0
Rapor sayısı Gün	0	0	0

- Rehberlik hizmetleri (yararlanan öğrenci sayısı ve diğer faaliyetleri),

Yıllar	2021	2022	2023
Rehberlik hizmetlerinden yararlanan öğrenci sayısı	3	2	0

- Engelli öğrenciler için kolaylaştırıcı çalışmalar (engelli öğrencilerin sayısı ve engel çeşitleri ile bunların yaşamını kolaylaştırmak için alınan önlemler),

Yıllar	2021	2022	2023
Engelli öğrencilerin sayısı	0	0	0
Engelli Rampası sayısı	0	0	0

- Okulun dış çevre (MEB, belediye, AB, TÜBİTAK, MEM) tarafından düzenlenen faaliyet ve projelere katılma ve bu projelerden yararlanmaktadır. Sinema etkinliğine Salihli'ye gidilmiştir.
- Okula ulaşım:

Okulumuz Alaşehir'e 9 km Salihli'ye 36 km dir. Ulaşım günde 2 kere belediye araçları Belediye dolmuşları ile yapılmaktadır.

- Fiziki mekânlar (Spor salonu, çok amaçlı salon, BTS, laboratuvar, sınıflar, idari odalar, öğretmenler odası vs. kullanıma uygunluğu, kullanılma sıklığı, binanın dış ve iç ses yalıtımı, danışma, ziyaretçi odası vs. belirtilmelidir.),

-

Okul Bölümleri *		Özel Alanlar	Var	Yok
Okul Kat Sayısı	1	Çok Amaçlı Salon		X
Derslik Sayısı	3	Çok Amaçlı Saha		X
Derslik Alanları (m2)	64	Kütüphane	X	
Kullanılan Derslik Sayısı	3	Fen Laboratuvarı		X
Şube Sayısı	5	Bilgisayar Laboratuvarı		X
İdari Odaların Alanı (m2)	13	İş Atölyesi		X
Öğretmenler Odası (m2)	0	Beceri Atölyesi		X
Okul Oturum Alanı (m2)	186	Pansiyon		X
Okul Bahçesi (Açık Alan)(m2)	2855	Danışma		X
Okul Kapalı Alan (m2)	238	Ziyaretçi Odası		X
Sanatsal, bilimsel ve sportif amaçlı toplam alan (m ²)	2000	Bina Yalıtımı		X
Kantin (m2)	0			
Tuvalet Sayısı	3			
Diğer (...)				

- Kantin, yemekhane (kantinin işletilme biçimi, ihtiyacı karşılama düzeyi, okula getirisi, öğrencilerin dışarı gitmesini önleme durumu, faydaları),
Okulumuzda taşınmalı öğrenciler olmadığı için yemekhane bulunmamaktadır. Kantinimiz yoktur. Öğrencilerin okul saatlerinde okul dışına çıkması engellenmektedir.

- Isınma durumu (okulun nasıl ısıtıldığı, yakıt türü, ısınmanın tam sağlanıp sağlanmadığı, sağlanamıyorsa nedenleri, kalorifer görevlisinin eğitimi, belgesi), Okulumuz soba ile ısınma olup ceviz kömürü ve odun kullanılmaktadır. Okulumuz yeterince ısınmaktadır.
- Sivil savunma çalışmaları (yangın tertibatı, yangın tüpü, elektrik tertibatının kontrolü, baca temizliği, sivil savunma tatbikatı vs.), Okulumuz baca her yıl düzenli yapılmaktadır. Okulumuzda 2 adet yangın tüpü olup çalışır durumdadır. Okulumuzda her yıl yılda düzenli bir kez yangın tatbikatı yapılmaktadır. Ayrıca deprem, personel tahliye ve KBRN tatbikatları düzenli olarak yılda 1 veya 2 defa yapılmaktadır.
- Diğer araç ve gereçler Okulumuzda yeteri kadar harita projeksiyon cihazı vardır.
- Okulumuzda sağlık bakanlığı personelleri tarafında sağlıklı beslenme ağız diş sağlığı seminerleri verilmiştir. Jandarma tarafında trafik güvenliği eğitimleri verilmiştir.

2.8. Çevre Analizi (PESTLE)

Çevre analiziyle okul üzerinde etkili olan veya olabilecek politik, ekonomik, sosyo-kültürel, teknolojik, yasal çevresel dış etkenlerin tespit edilmesi amaçlanır. Dış çevreyi oluşturan unsurlar (nüfus, demografik yapı, coğrafi alan, kentsel gelişme, sosyokültürel hayat, ekonomik, sosyal, politik, kültürel durum, çevresel, teknolojik ve rekabete yönelik etkenler vb.) okul ve kurumun kontrolü dışındaki koşullara bağlı ve farklı eğilimlere sahiptir. Bu unsurlar doğrudan veya dolaylı olarak Okul faaliyet alanlarını etkilemektedir. Bu bölümde, okul/kurumu etkileyen ya da etkileyebilecek dış çevre eğilimleri ve koşulları değerlendirilmiştir.

GZFT (Güçlü, Zayıf, Fırsat, Tehdit) Analizi *

Dışsal Faktörler *

Fırsatlar

Politik	<p>Çevremizde kurumsal ve bireysel bazda sürekli gelişmeyi hedefleyen bilinç düzeyinin artıyor olması.</p> <p>Bakanlığımızda; katılımcı, planlı, gelişimci, şeffaf ve performansa dayalı stratejik yönetim" anlayışına geçme çabaları</p> <p>Güçlü bir merkezi yönetim yapısının olması. Okulumuzun ilçemizdeki resmi ve özel kurumlarla ve ilçe milli eğitim müdürlüğümüzle yakın işbirliği içerisinde bulunması</p>
Ekonomik	<p>Eğitim için gerektiğinde harcama yapabilecek destek olabilecek bireylerin varlığı. Ekonomik durumları iyi olan velilerin destekleri</p>
Sosyolojik	<p>Toplum nezdinde eğitimin gerekliliğine olan bilincin artması</p> <p>Çevremizin aynı sosyo-kültürel yapıya sahip olması.</p>
Teknolojik	<p>Eğitim kullanılan araç-gereçlerde, teknolojik ekipmanlarda ve iletişimde yeni teknolojilerin kullanılması</p> <p>Teknolojinin eğitim için faydalı olacağına inanç</p>
Mevzuat-Yasal	<p>Eğitimde fırsat eşitliğine yönelik alınan tedbirlerin her geçen gün daha artırılması hususundaki çabalar.</p> <p>Psikolojik, sosyal ve hatta fiziksel şiddetin eğitim ve disiplin aracı olarak kullanılmasına son verilmesi.</p>
Ekolojik	<p>Konum itibariyle, kentleşmenin getirdiği, trafik, gürültü, sosyal karmaşa gibi olumsuzluklardan görece olarak daha az etkilenmesi.</p> <p>Tüm toplumlarda artan çevre bilinci</p> <p>Yeşil bir çevreye ve bahçeye sahip olunması</p>

Tehditler

Politik	<p>Eđitim politikalarında ok sık deđiřiklik yapılması ve eđitim sistemindeki dzenlemelere iliřkin pilot uygulamaların yetersizliđi</p> <p>Personel Politikaları nedeniyle okulumuzda ki destek personel yetersizliđi ve bunu telafi edebilecek hizmet alımında yařanan kaynak sorunu</p> <p>Birleřtirilmiř Sınıflı Eđitim-đretim yapılması ve iř yknn mstakil okullardan daha fazla olması.</p>
Ekonomik	<p>-Velilerin Sosyo-ekonomik dzeylerindeki farklılıklar. -Eđitim ve đretimde kullanılan cihaz ve makinelerin yksek teknolojilere sahip olması nedeniyle bakım, onarımlarının pahalı olması dolayısıyla okulların maddi ynden zorlanması</p>
Sosyolojik	<p>-Medyanın (TV, internet, magazin, diziler vb.) đrenciler zerinde olumsuz etkilerinin olması -İnsanların ocuklarının eđitimine ynelik duyarlılıklarının aynı oranda olmaması</p> <p>Eđitimcilerin toplumdaki deđerinin sarsılması</p>
Teknolojik	<p>-Okulumuzda Akıllı Tahtanın olmaması</p> <p>Srekli geliřen ve deđerřen teknolojileri takip etme zorunluluđundan dođan maddi kaynak sorunu</p> <p>-E-ortamın gvenliđinin tam sađlanamaması, yersiz, ktye kullanımları ve yeni geliřen sular</p>
Mevzuat-Yasal	<p>Mevzuatın aık, anlaşılır ve ihtiyaca uygun hazırlanmaması nedeniyle gncelleme ihtiyacının sıklıkla ortaya ıkması. ok sık deđerřen daha sonu bile alınmadan tekrar deđerřime uđrayan mevzuat. đrencilerin olumsuz davranıřlarının engellenmesi konusunda mevzuatın yetersiz kalması</p>
Ekolojik	<p>Yeni nesillerde evre bilincine karřı duyarsızlık.</p>
evresel	<p>Deprem kuřađında olmamız</p>

Tablo 20. PESTLE Analiz Tablosu

Politik-Yasal etkenler	Ekonomik etkenler
<ul style="list-style-type: none">● Kalkınma Planı ve Orta Vadeli Program,● Bakanlık, il ve ilçe stratejik planlarının incelenmesi,● Yasal yükümlülüklerin belirlenmesi,● Oluşturulması gereken kurul ve komisyonlar,● Okul/kurum çevresindeki politik durum.	<ul style="list-style-type: none">● Okul bulunduğu çevrenin genel gelir durumu,● İş kapasitesi,● Okul gelirini arttırıcı unsurlar,● Okul giderlerini arttıran unsurlar,● Tasarruf sağlama imkânları,● İşsizlik durumu,● Mal-ürün ve hizmet satın alma imkânları,● Kullanılabilir bütçe
Sosyokültürel etkenler	Teknolojik etkenler
<ul style="list-style-type: none">● Kariyer beklentileri,● Ailelerin ve öğrencilerin bilinçlenmeleri,● Aile yapısındaki değişimler (geniş aileden çekirdek aileye geçiş, erken yaşta evlenme vs.),● Nüfus artışı,● Göç,● Nüfusun yaş gruplarına göre dağılımı,● Hayat beklentilerindeki değişimler (Hızlı para kazanma hırısı, lüks yaşama düşkünlük, kırsal alanda kentsel yaşam),● Beslenme alışkanlıkları,● Değerler, mesleki etik kuralları vb.	<ul style="list-style-type: none">● Okul teknoloji kullanım durumu● E- Devlet uygulamaları,● Dijital Platformlar üzerinden uzaktan eğitim imkânları,● Okul sahip olmadığı teknolojik araçlar● Personelin ve öğrencilerin teknoloji kullanım kapasiteleri,● Personelin ve öğrencilerin sahip olduğu teknolojik araçlar,● Teknoloji alanındaki gelişmeler● Teknolojinin eğitimde kullanımı
Çevresel Etkenler	
<ul style="list-style-type: none">● Hava ve su kirlenmesi,● Toprak yapısı,● Bitki örtüsü,● Doğal kaynakların korunması için yapılan çalışmalar,● Çevrede yoğunluk gösteren hastalıklar,● Doğal afetler (deprem kuşağında bulunma, Covid 19, kene vakaları vb.)	

2.9. GZFT Analizi

Durum analizi kapsamında kullanılacak temel yöntemlerden birisi de GZFT analizidir. Bu analiz, okul/kurumu etkileyen koşulların sistematik olarak incelendiği bir yöntemdir. Bu kapsamda, Okul güçlü ve zayıf yönleri ile okul/kurum dışında oluşabilecek fırsatlar ve tehditler belirlenir.

Bu yaklaşım, planlama yapılırken Okul güçlü ve zayıf yönleri ile karşı karşıya olduğu fırsatları ve tehditleri analiz etmeye ve geleceğe dönük stratejiler geliştirmeye yardımcı

olur. Bu analiz, stratejik planlama sürecinin diğer aşamaları için temel teşkil eder. Stratejik planın başarılı bir şekilde uygulanmasında okul/kurum tarafından belirlenen stratejilerin GZFT analizi sonuçlarıyla uyumlu olması önemlidir.

2.9.1. Güçlü ve Zayıf Yönler

Okulumuzun temel istatistiklerinde verilen okul künyesi, çalışan bilgileri, bina bilgileri, teknolojik kaynak bilgileri ve gelir gider bilgileri ile paydaş anketleri sonucunda ortaya çıkan sorun ve gelişime açık alanlar iç ve dış faktör olarak değerlendirilerek GZFT tablosunda belirtilmiştir. Dolayısıyla olguyu belirten istatistikler ile algıyı ölçen anketlerden çıkan sonuçlar tek bir analizde birleştirilmiştir.

Kurumun güçlü ve zayıf yönleri donanım, malzeme, çalışan, iş yapma becerisi, kurumsal iletişim gibi çok çeşitli alanlarda kendisinden kaynaklı olan güçlülükleri ve zayıflıkları ifade etmektedir ve ayrımda temel olarak okul müdürü/müdürlüğü kapsamında bakılarak iç faktör ve dış faktör ayrımı yapılmıştır.

İçsel Faktörler *Güçlü Yönler

Öğrenciler	Sınıf mevcutlarının eğitim-öğretime elverişli olması, Öğrencilerin okula devamının sağlanması, Disiplinsizlik ve karmaşa bulunmaması, Öğrenmeye istekli hevesli, hedefi ve amacı olan, teknolojiyi kullanabilen öğrencilerin varlığı
Çalışanlar	Genç, dinamik, teknoloji ve web.2 araçlarını en iyi şekilde kullanabilen, kurum kültürüne bağlı iletişime açık, kendini yenileyen değişim ve yeniliğe açık öğretmenlerin, çalışanların varlığı
Veliler	Yeniliğe, iletişime ve işbirliğine açık duyarlı ve veli profili olması
Bina ve Yerleşke	Öğrenci başına düşen açık alan oranının yeterli olması, okulun tek katlı olması. Derslik sayısının yeterli olması. Okulun çevresinde fazla yapılaşma olmadığı için güvenlik sorununun olmaması. Şehir trafiğinden ve gürültüsünden uzak olması, okul bahçesinin ve oyun alanlarının geniş olması. Yeşil alanın fazlalığı.
Donanım	Teknolojik donanım ve öğretmenlerin teknolojik birikimlerinin yeterli olması.
Bütçe	Temel eğitim olan okulumuzun nakdi bütçesi olmamakla birlikte merkezi bütçeden küçük onarım şeklinde nakdi yardımlar alınmakta, görülen eksiklikler ilgili vatandaşlar tarafından temin edilmekte de bunun için her zaman hayırsever, ilgili öğrenci velilerimiz ya da vatandaşlarımız

	bulunmaktadır.
Yönetim Süreçleri	Yönetim tarafından kurum kültürünün oluşturulmuş olması. Öğretmenler kurulunda alınan kararların herkes tarafından benimsenip uygulanabilmesi. Bütün çalışanlar ile iletişim kanallarının açık tutulduğu çağdaş yönetim anlayışının benimsendiği, bütün paydaşlar ile iletişim halinde olan bir yönetim süreci işlemektedir. Okul idaresinin proje ve yenilikler konusunda öğretmenlere öncü olması.
İletişim Süreçleri	Çalışanlarla ikili iletişim kanallarının açık olması. İdare - öğretmen - öğrenci-veli diyalogunun iyi olması

Zayıf Yönler

Öğrenciler	Bütün rehberlik faaliyetlerine rağmen hedefi amacı olmayan, aldığı eğitim ve öğretim sonucunda hayatta nerelere gelebileceğinin bilincinde olmayan zamanın büyük bir bölümünü teknolojik araçlar ve internet ile boşa harcayan öğrencilerin varlığı. Öğrencilerin okuma alışkanlıklarının yetersizliği. Çiftçilikle uğraşan aileler olması sebebiyle ana okulu gitme oranının azda olsa tam olmaması.
Çalışanlar	Öğretmenlerin mesleki gelişimlerini artırıcı faaliyetlerinin azlığı Rehber öğretmen olmaması Okulun hizmetlisinin bulunmaması
Veliler	Az ve enderde olsa öğrenci velileri ile yaşanan iletişim sorunları, velilerin öğrencileri yeterince takip etmemesi ve öğrencinin yine veli tarafından evde ya da okulda desteklenmemesi. Velilerimizin eğitim seviyesinin düşük olması
Bina ve Yerleşke	Okulun fiziki mekânlarının yetersizliği Okulumuzun Boya ihtiyacının olması
Donanım	Okulumuzda Akıllı Tahtanın olmaması Okulumuzda tasarım beceri eşyalarının olmaması

	Resim ve müzik araç gereçlerinin olmaması
Bütçe	Ekonomik kaynak yetersizliği,
Yönetim Süreçleri	Müdür Yetkili Öğretmenlerin idari yüklerinin fazla olması
İletişim Süreçleri	Proje, beceri üretme potansiyelinin düşük olması, Az ve enderde olsa veliler ile yaşanan iletişim sorunları ve bu velilerin okul ve öğretmenler ile iletişim halinde olmaması
Vb.	

2.9.2. Fırsatlar ve Tehditler

Fırsatlar, Okul kontrolü dışında ortaya çıkan ve okul için avantaj sağlaması muhtemel olan etken ya da durumları. Tehditler ise Okul kontrolü dışında gerçekleşen ve olumsuz etkilerinin önlenmesi ya da sınırlandırılması gereken unsurları belirtir.

GZFT analizinin yalnızca güçlü ve zayıf yönler ile fırsatlar ve tehditlerin tespiti olarak algılanmaması gerekir. GZFT analizinin amacı güçlü ve zayıf yönler ile fırsatlar ve tehditler arasındaki ilişkileri analiz ederek strateji geliştirme sürecine yön vermektir.

Dışsal Faktörler *

Fırsatlar

Politik	Çevremizde kurumsal ve bireysel bazda sürekli gelişmeyi hedefleyen bilinç düzeyinin artıyor olması. Bakanlığımızda; katılımcı, planlı, gelişimci, şeffaf ve performansa dayalı stratejik yönetim" anlayışına geçme çabaları Güçlü bir merkezi yönetim yapısının olması. Okulumuzun ilçemizdeki resmi
---------	--

	ve özel kurumlarla ve ilçe milli eğitim müdürlüğümüzle yakın işbirliği içerisinde bulunması
Ekonomik	Eğitim için gerektiğinde harcama yapabilecek destek olabilecek bireylerin varlığı. Ekonomik durumları iyi olan velilerin destekleri
Sosyolojik	Toplum nezdinde eğitimin gerekliliğine olan bilincin artması Çevremizin aynı sosyo-kültürel yapıya sahip olması.
Teknolojik	Eğitim kullanılan araç-gereçlerde, teknolojik ekipmanlarda ve iletişimde yeni teknolojilerin kullanılması Teknolojinin eğitim için faydalı olacağına inanç
Mevzuat-Yasal	Eğitimde fırsat eşitliğine yönelik alınan tedbirlerin her geçen gün daha artırılması hususundaki çabalar. Psikolojik, sosyal ve hatta fiziksel şiddetin eğitim ve disiplin aracı olarak kullanılmasına son verilmesi.
Ekolojik	Konum itibariyle, kentleşmenin getirdiği, trafik, gürültü, sosyal karmaşa gibi olumsuzluklardan görece olarak daha az etkilenmesi. Tüm toplumlarda artan çevre bilinci

Tehditler

Politik	Eğitim politikalarında çok sık değişiklik yapılması ve eğitim sistemindeki düzenlemelere ilişkin pilot uygulamaların yetersizliği Personel Politikaları nedeniyle okulumuzda ki destek personel yetersizliği ve bunu telafi edebilecek hizmet alımında yaşanan kaynak sorunu
Ekonomik	-Velilerin Sosyo-ekonomik düzeylerindeki farklılıklar. -Eğitim ve öğretimde kullanılan cihaz ve makinelerin yüksek teknolojilere sahip olması nedeniyle bakım, onarımlarının pahalı olması dolayısıyla okulların maddi yönden zorlanması
Sosyolojik	-Medyanın (tv, internet, magazin, diziler vb.) öğrenciler üzerinde olumsuz etkilerinin olması -İnsanların çocuklarının eğitimine yönelik duyarlılıklarının aynı oranda olmaması Eğitimcilerin toplumdaki değerinin sarsılması

Teknolojik	-Sürekli gelişen ve değişen teknolojileri takip etme zorunluluğundan doğan maddi kaynak sorunu -E-ortamın güvenliğinin tam sağlanamaması, yersiz, kötüye kullanımları ve yeni gelişen suçlar
Mevzuat-Yasal	Mevzuatın açık, anlaşılır ve ihtiyaca uygun hazırlanmaması nedeniyle güncelleme ihtiyacının sıklıkla ortaya çıkması. Çok sık değişen daha sonuç bile alınmadan tekrar değişime uğrayan mevzuat. Öğrencilerin olumsuz davranışlarının engellenmesi konusunda mevzuatın yetersiz kalması
Ekolojik	Yeni nesillerde çevre bilincine karşı duyarsızlık.
Çevresel	Deprem kuşağında olmamız

Tablo 22. GZFT Stratejileri

	Fırsatlar	Tehditler
Güçlü Yönler	Okul güçlü yönleri ile dış çevrenin sunduğu fırsatlardan faydalanmaya yönelik geliştirilen stratejilerdir.	Dış çevredeki tehditlerin olumsuz etkilerini, Okul güçlü yönlerini kullanarak en aza indirmeye yönelik geliştirilen stratejilerdir.
Zayıf Yönler	Okul zayıf yönlerinin olumsuz etkilerini en aza indirirken fırsatların olası olumlu etkilerinden azami düzeyde yararlanmaya yönelik geliştirilen stratejilerdir.	Zayıf yönler ve tehditlerin olumsuz etkilerini en aza indirmeye yönelik geliştirilen stratejilerdir.

2.10. Tespit ve İhtiyaçların Belirlenmesi

Durum analizi çerçevesinde gerçekleştirilen tüm çalışmalardan elde edilen veriler; paydaş anketleri, toplantı tutanakları vs. göz önünde bulundurularak özet bir bakış geliştirilmesi sürecidir. Yapılan değerlendirmeler sonucunda; Öğrencilerin eğitim öğretime etkin katılımlarıyla donanımlı olarak bir üst öğrenime geçişi sağlamak. Öğrenme kayıpları önleyici çalışmalar yapılarak azaltmak Öğrencilere medeniyetimizin ve insanlığın ortak değerleriyle çağın gereklerine uygun bilgi, beceri, tutum ve davranışlar kazandırmak. Öğrencilere evrensel değerler, sağlıklı yaşam ve çevre bilinci duyarlılığı kazandırmak. Eğitim ortamlarının fiziki imkânları geliştirilecektir. Temel eğitimde okulların niteliğini arttıracak uygulama ve çalışmalara yer vermek. Temel eğitimde öğrencilerin kaliteli eğitime erişimleri fırsat eşitliği temelinde artırılarak bilişsel, duyuşsal ve fiziksel olarak çok yönlü gelişimleri sağlanacak ve temel hayat becerilerini edinmiş öğrenciler yetiştirmek. Öğrencilerin bilimsel, kültürel, sanatsal, sportif ve toplum hizmeti alanlarında ders dışı etkinliklere katılım oranı artırmak olarak belirlenmiştir.

3. GELECEĞE BAKIŞ

Geleceğe bakış sürecinde; Okul Müdürlüğümüzün Misyon, vizyon, temel ilke ve değerlerinin oluşturulması kapsamında öğretmenlerimiz, öğrencilerimiz, velilerimiz, çalışanlarımız ve diğer paydaşlarımızdan alınan görüşler, sonucunda stratejik plan hazırlama ekibi tarafından oluşturulan Misyon, Vizyon, Temel Değerler; Okulumuz üst kuruluna sunulmuş ve üst kurul tarafından onaylanmıştır

3.1. Misyon

Türk Milli Eğitiminin amaçları doğrultusunda; Sağlam karakterli, nitelikli etik değerlere bağlı, yeteneklerinin ve ilgilerinin farkında olan, çevreye duyarlı sosyal, kültürel, bilimsel yönleri gelişmiş, iyi iletişim kurabilen, yenilikçi, öğrenmeyi öğrenen bireyler yetiştirmek.

3.2. Vizyon

Çağdaş, demokratik, karşılaştığı problemler karşısında tutarlı ve geçerli çözümler üretebilen, kapasitesini sonuna kadar kullanabilen, milli ve manevi değerlere sahip, yaptığı her ne iş olursa onu en mükemmel şekilde yapan bireyler yetiştiren bir okul olmak.

3.3. Temel Değerler

Temel değerler, karar alıcıların okul/kurumu yönetirken bağlı kalacakları inançları ve çalışma felsefesini yansıtmaktadır.

- 1) Önce İnsan,
- 2) Karşılıklı güven ve dürüstlük,
- 3) Sabırlı, hoşgörülü ve kararlılık,
- 4) Adaletli performans değerlendirme,
- 5) Kendisiyle ve çevresiyle barışık olma,
- 6) Yetkinlik, üretkenlik ve girişimcilik ruhuna sahip olmak,
- 7) Doğa ve çevreyi koruma bilinci,
- 8) Sorumluluk duygusu ve kendine güven bilincini kazandırma.
- 9) Atatürk İlke ve İnkıapları ve Atatürk Milliyetçiliği,
- 10) Okul ile ailenin işbirliği,
- 11) Takdir tanımada, liyakate inanırız.
- 12) Yaratıcılığı ve bireysel gelişimi destekleriz.
- 13) Hayat boyu eğitimin destekçisiyiz.
- 14) Toplumsal sorumluluk ve duyarlılık bilinci ile çalışırız.
- 15) Karar alma süreçlerine, paydaşların katılımını önemseriz.

4. AMAÇ, HEDEF VE PERFORMANS GÖSTERGESİ İLE STRATEJİLERİN BELİRLENMESİ

Strateji geliştirme, geleceğe yönelik "ideal" ve "ortak" bakışı yansıtır. Belirlenen vizyona ulaşmak için durum analizi sonucunda ortaya çıkan ihtiyaçlar çerçevesinde amaçlar ve bu amaçları gerçekleştirmeye yönelik hedefler belirlendi. Amaç ve hedeflere ilişkin çalışmalar stratejik planlama ekibinin koordinasyonunda yürütülecektir. Bu çalışmalar çerçevesinde, her bir hedef için hedef kartları oluşturulmuştur.

TEMA: Eğitim ve Öğretimde Kalite

Amaç 1	A.1 Öğrencilerin eğitim öğretime etkin katılımlarıyla donanımlı olarak bir üst öğrenime geçişi sağlanacaktır.
Hedef 1.1	H.1.1 Öğrenme kayıpları önleyici çalışmalar yapılarak azaltılacaktır.

Performans Göstergeleri	Hedefe Etkisi*	Başlangıç Değeri**	1. Yıl	2. Yıl	3. yıl	4. Yıl	5. Yıl	İzleme Sıklığı	Rapor Sıklığı
PG 1.1.1 İlkokullarda Yetiştirme Programına (İYEP) dâhil olan öğrencilerin Türkçe dersi kazanımlarına ulaşma oranı (%)	%100	%50	%60	%70	%80	%90	%100	6 ay	6 ay
PG 1.1.2 İlkokullarda Yetiştirme Programına dâhil olan öğrencilerin matematik dersi kazanımlarına ulaşma oranı (%)	%100	%50	%60	%70	%80	%90	%100	6 ay	6 ay
PG 1.1.3 20 gün ve üzeri özürsüz devamsızlık yapan öğrenci oranı (%)	%0	%0	%0	%0	%0	%0	%0	6 ay	6 ay
PG 1.1.4 20 gün ve üzeri özürlü devamsızlık yapan öğrenci oranı (%)	%0	%0	%0	%0	%0	%0	%0	6 ay	6 ay
Koordinatör Birim	Okul İdaresi								
İş birliği Yapılacak Birimler	Kurs Veren öğretmen-Veli- Muhtarlık								
Riskler	Öğrencilerin taşınmalı olması kurslara katılım etkilemektedir. Kurslar derslerden sonra olduğu için öğrencileri dikkat seviyesi ve öğrenme seviyeleri düşmektedir. Öğrencilerin geç vakit dersten çıkması. Öğrencinin durumdan psikolojik olarak olumsuz etkilenmesi								
Stratejiler	S.1. Öğrencilerin Türkçe dersindeki eksikleri tespit edilerek İYEP aracılığıyla akademik yeterliklerinin artırılması sağlanacaktır. S.2 Öğrencilerin matematik derslerindeki eksikleri tespit edilerek İYEP aracılığıyla akademik yeterliklerinin artırılması sağlanacaktır. S.3 Dijital platformlar aracılığıyla öğrencilerin tamamlayıcı ve destekleyici eğitim almaları sağlanacaktır. S.4 İYEP'in ders içeriklerine katkı sağlayacak etkinlik, okuma vb. aktivitelerin zenginleştirilmesi sağlanacaktır. S.5 İYEP içerikleri öğrencinin hazır bulunuşluk seviyesi dikkate alınarak								

	hazırlanacaktır. S.6 Öğrencilerin devamsızlık nedenleri tespit edilerek devamsızlığa neden olan etmenler giderilecektir.
Maliyet Tahmini	10000
Tespitler	Öğrencilerin öğrenme kayıplarını gidermek. Üst sınıfa akademik yönden hazırlamak.
İhtiyaçlar	Kaynak Kitap Ek çalışma kitapları

TEMA: Eğitim ve Öğretimde Kalite

Amaç 2	A.2 Öğrencilere medeniyetimizin ve insanlığın ortak değerleriyle çağın gereklerine uygun bilgi, beceri, tutum ve davranışlar kazandırılacaktır.
Hedef 2.1	H.2.1 Öğrencilere evrensel değerler, sağlıklı yaşam ve çevre bilinci duyarlılığı kazandırılacaktır.

Performans Göstergeleri	Hedefe Etkisi*	Başlangıç Değeri**	1. Yıl	2. Yıl	3. yıl	4. Yıl	5. Yıl	İzleme Sıklığı	Rapor Sıklığı
PG 2.1.1 Öğrenci başına okunan kitap sayısı	50	20	30	35	40	45	50	6 ay	6 ay
PG 2.1.2 Sağlıklı ve dengeli beslenme ile ilgili verilen eğitim sayısı	5	0	2	2	3	4	5	6 ay	6 ay
PG 2.1.3 Sağlıklı ve dengeli beslenme ile ilgili verilen eğitime katılan öğrenci sayısı	75	20	40	50	60	70	75	6 ay	6 ay
PG 2.1.4 Çevre bilincinin artırılmasına yönelik verilen eğitim sayısı	5	0	2	2	3	4	5	6 ay	6 ay
PG 2.1.5 Çevre bilincinin artırılmasına yönelik verilen eğitimlere katılan öğrenci sayısı	75	20	40	50	60	70	75	6 ay	6 ay
PG 2.1.6 Nezaket kurallarına yönelik yapılan etkinlik sayısı	5	0	1	2	3	4	5	6 ay	6 ay
PG 2.1.7 Nezaket kurallarına yönelik yapılan etkinliklere katılan öğrenci sayısı	75	20	40	50	60	70	75	6 ay	6 ay
Koordinatör Birim	Okul İdaresi								
İş birliği Yapılacak	İlçe sağlık müdürlüğü- Aile Sağlığı Merkezi -Öğretmen-Veli-STK								

Birimler	
Riskler	Öğrencilerin yeterince konuya ilgi göstermemesi Okulda yeterince kitap olmaması. Ekonomik sıkıntılar.
Stratejiler	<p>S1 Okul Kütüphanesi zenginleştirilecek, öğrencilerin kütüphaneden yararlanması sağlanacaktır.</p> <p>S2 Türkçe dersinde ders saatinin bir bölümü okumaya ayrılacak ve okul müdürlüğünce planlanan zamanlarda okuma etkinlikleri düzenlenecektir.</p> <p>S3 Serbest etkinlikler saati, öğrencilerin sanatsal, sportif ve kültürel faaliyetlere katılım sağlayacağı şekilde düzenlenecektir.</p> <p>S4 Öğrencilere sağlıklı ve dengeli beslenmelerine yönelik bilgilendirme eğitimleri ve etkinlikler yapılacaktır.</p> <p>S5 Öğrencilerin çevre bilincinin artırılmasına yönelik etkinlikler yapılacaktır.</p> <p>S6 Öğrencilere, nezaket ve görgü kuralları konusunda eğitimler verilerek konuya ilişkin etkinlikler düzenlenecektir.</p>
Maliyet Tahmini	10000
Tespitler	Çağın gereklerine uygun bilgi, beceri, tutum ve davranışlar kazanamaması. Evrensel değerler, sağlıklı yaşam ve çevre bilinci duyarlılığı kazanamaması. Öğrencilerin okuma alışkanlığı kazanmaması
İhtiyaçlar	Eğitim verecek kurs öğretmenleri ve eğitim öğretim zamanı dışında kalan boş vakit Hikâye ve roman kitapları. İlgili kurum ziyaretleri

TEMA: Kurumsal Kapasite

Amaç 3	A.3 Eğitim ortamlarının fiziki imkânları geliştirilecektir.
Hedef 3.1	H.3.1 Temel eğitimde okulların niteliğini arttıracak uygulama ve çalışmalara yer verilecektir.

Performans Göstergeleri	Hedefe Etkisi*	Başlangıç Değeri**	1. Yıl	2. Yıl	3. yıl	4. Yıl	5. Yıl	İzleme Sıklığı	Rapor Sıklığı
PG 3.1.1 İyileştirilen fiziki mekân (derslikler, kütüphaneler, atölyeler vb.) sayısı.	5	0	1	2	3	4	5	6 ay	6 ay
Koordinatör Birim	Okul İdaresi								
İş birliği Yapılacak Birimler	MEB/STK/Okul Aile Birliği/Belediyeler/Hayırseverler/Muhtarlık/Veli								
Riskler	Ekonomik kaynak yetersizliği								
Stratejiler	S1 Fiziki mekânların iyileştirilmesi için kamu idareleri, belediyeler ve işverenlerle iş birlikleri yapılacaktır. Atölye ve laboratuvarların iyileştirilmesi için sektör ile iş birlikleri yapılacaktır.								
Maliyet Tahmini	200000								
Tespitler	Okulumuz fiziki imkânlarının yetersizliği Okulumuzda eğitim niteliğini ve kalitesini arttırmak								
İhtiyaçlar	Ödenek (Aynı Maddi yardım) Ziyaretler								

TEMA: Eğitim Öğretimde Kalite

Amaç 4	A.4 Temel eğitimde öğrencilerin kaliteli eğitime erişimleri fırsat eşitliği temelinde artırılarak bilişsel, duyuşsal ve fiziksel olarak çok yönlü gelişimleri sağlanacak ve temel hayat becerilerini edinmiş öğrenciler yetiştirilecektir.
Hedef 4.1	H.4.1 Öğrencilerin bilimsel, kültürel, sanatsal, sportif ve toplum hizmeti alanlarında ders dışı etkinliklere katılım oranı artırılacaktır.

Performans Göstergeleri	Hedefe Etkisi*	Başlangıç Değeri**	1. Yıl	2. Yıl	3. yıl	4. Yıl	5. Yıl	İzleme Sıklığı	Rapor Sıklığı
PG 4.1.1 Okulda bir eğitim ve öğretim döneminde bilimsel, kültürel, sanatsal ve sportif alanlarda en az bir faaliyete katılan öğrenci oranı (%)	%100	%50	%60	%70	%80	%90	%100	6 ay	6 ay
PG 4.1.2 Bir eğitim ve öğretim yılında en az iki sosyal sorumluluk ve toplum hizmeti çalışmalarına katılan öğrenci oranı (%)	%100	%50	%60	%70	%80	%90	%100	6 ay	6 ay
PG 4.1.3 Bir eğitim ve öğretim yılında yerel, ulusal ve uluslararası proje, yarışma vb. etkinliklere katılan öğrenci oranı (%)	%100	%50	%60	%70	%80	%90	%100	6 ay	6 ay
PG 4.1.4 Okulda bir eğitim ve öğretim yılında geleneksel çocuk oyunları alt başlığında en az bir faaliyete katılan öğrenci oranı (%)	%100	%50	%60	%70	%80	%90	%100	6 ay	6 ay
PG 4.1.5 Okulda bir eğitim ve öğretim yılında geleneksel çocuk oyunlarına yönelik olarak düzenlenen alan/mekân sayısı.	5	1	1	2	3	4	5	6 ay	6 ay
Koordinatör Birim	Okul İdaresi								
İş birliği Yapılacak Birimler	Öğretmenler /Belediye/Okul aile Birliği/Muhtarlık								
Riskler	Zaman Öğretmen, veli ve öğrencilerin isteksiz oluşu								

Stratejiler	<p>S1 Her bir öğrencinin bir kulüp faaliyetinde aktif olarak yer alması sağlanarak kulüp faaliyetlerinin etkinliği artırılacaktır.</p> <p>S2 Öğrencilerin seviyelerine uygun olarak toplumsal sorunların çözümüne katkı sağlamak ve farkındalık oluşturmak amacıyla afet ve acil durum, çevre, eğitim, spor, kültür ve turizm, sağlık ve sosyal hizmetler alanlarında toplum hizmeti faaliyetlerine katılımları artırılacaktır.</p> <p>S3 Okul bünyesinde yarışmalar düzenlenecektir.</p> <p>S4 Diğer kurum ve kuruluşlarla iş birliği içerisinde yürütülen bilimsel, sosyal, kültürel, sanatsal ve sportif alanlardaki faaliyetler artırılacaktır.</p> <p>S5 Okul bahçeleri çocukların geleneksel oyunlarla vakit geçirmelerini sağlayacak ve gelişimlerini destekleyecek şekilde etkin olarak kullanılacaktır.</p> <p>S6 Okul bünyesinde etkinlikler düzenlenecektir.</p> <p>S7 Öğrencilerin yerel, ulusal ve uluslararası proje ve yarışmalara katılmaları teşvik edilecektir.</p> <p>S8 E-okul sisteminde bulunan sosyal etkinlik modülünde gerçekleştirilen etkinlikler işlenecektir.</p> <p>S9 Okul bahçeleri geleneksel çocuk oyunlarına yönelik düzenlenecektir.</p> <p>S10 Öğrenci seviyesi ve öğretim programı kazanımlarına uygun olarak geleneksel çocuk oyunları ders içi etkinliklerde kullanılacaktır.</p> <p>S11 Eğitim- öğretim yılı içerisinde okullarda geleneksel çocuk oyunları şenliği yapılacaktır.</p>
Maliyet Tahmini	10000
Tespitler	<p>Fırsat eşitliği temelinde artırılarak bilişsel, duyuşsal ve fiziksel olarak çok yönlü gelişimleri sağlanacak ve temel hayat becerilerini edinmiş öğrenciler yetiştir</p> <p>Bilimsel, kültürel, sanatsal, sportif ve toplum hizmeti alanlarında ders dışı etkinliklere katılım oranı arttırmak.</p>
İhtiyaçlar	<p>Ekonomik kaynak</p> <p>Veli ziyareti</p>

Okul/kurumların 2024-2028 Stratejik Planları için okul/kurum türlerine uygun olarak Bakanlığımız 2024-2028 Stratejik Planı'yla uyumlu örnek hedef kartları hazırlanmıştır. (Ek- 6 Okul/kurumlar için Hedef Kartları)

- Erişim ve eğitim öğretime katılım
- Eğitim ve Öğretimde Kalite
- Kurumsal Kapasite

olmak üzere okul; **3 tema** altında amaç, hedef, performans göstergeleri ile stratejilerini tür ve yapısal özelliklerini dikkate alarak belirleyeceklerdir. **Kurumsal kapasite** temasında mutlaka amaç, hedef, performans göstergesi ve strateji belirlemek durumundadırlar. Hedef kartlarını hazırlarken üst politika belgeleri olan Millî Eğitim Bakanlığı 2024-2028 Stratejik Planı ile bağlı bulunduğu il/ilçe millî eğitim müdürlüğü 2024-2028 stratejik planlarında yer alan amaç, hedef, performans göstergeleri ile stratejileri dikkate alınmıştır. Ek-5'te okul/kurumlar için hazırlanmış olan stratejik plan mimarisine yer verilmiştir. Stratejik Plan Hazırlama Rehberi'nin sonunda Ek-6'da her tür ve yapıdaki okul ve kurumlar için MEB Stratejik Planı'yla uyumlu örnek hedef kartları oluşturulmuştur. Her tema için hedef kartlarında yer alan en az bir amacı planlarında kullanmalıdır. Bunun yanında, ayrıca, okul ve kurumlar MEB, bağlı oldukları 2024-2028 İl/İlçe Millî Eğitim Müdürlükleri Stratejik Planı'nda yer alan amaç, hedef, performans göstergelerini de dikkate alarak amaç, hedef, performans göstergesi ve strateji belirlenmiştir.

4.1. Stratejilerin Belirlenmesi

Stratejiler oluşturulurken okul kaynakları ve farklı alanlardaki yetkinliği göz önünde bulunduruldu. Stratejiler, hedeflerin hangi faaliyetlerle uygulamaya geçirileceğinin çerçevesini çizmektedir. İş birlikleri, kurslar, sosyal kültürel ve sportif faaliyetler, sergiler, şenlikler, kutlamalar, toplantılar, bilgilendirmeler yapılacaktır.

4.2. Maliyetlendirme

Stratejik planda belirlenen hedeflerin plan dönemi için tahmini maliyeti tespit edilmiş olup tahmini Maliyetler Tablosu'nda gösterilen maliyetler ile tahmin edilen kaynaklar uyumludur.

Tablo 25. Tahmini Maliyet Tablosu

	2024	2025	2026	2027	2028	Toplam Maliyet
Amaç 1	2000	2000	2000	2000	2000	10000
Hedef 1.1						
Amaç 2	2000	2000	2000	2000	2000	10000
Hedef 2.1						
Amaç 3	40000	40000	40000	40000	40000	200000
Hedef 3.1						
Amaç 4	2000	2000	2000	2000	2000	10000
Hedef 4.1						
Genel Yönetim Giderleri						
TOPLAM	46000	46000	46000	46000	46000	230000

5. İZLEME VE DEĞERLENDİRME

Okulumuz Stratejik Planı izleme ve değerlendirme çalışmalarında 5 yıllık Stratejik Planın izlenmesi ve 1 yıllık gelişim planının izlenmesi olarak ikili bir ayrıma gidilecektir.

Stratejik planın izlenmesinde 6 aylık dönemlerde izleme yapılacak denetim birimleri, il ve ilçe millî eğitim müdürlüğü ve Bakanlık denetim ve kontrollerine hazır halde tutulacaktır.

Yıllık planın uygulanmasında yürütme ekipleri ve eylem sorumlularıyla aylık ilerleme toplantıları yapılacaktır. Toplantıda bir önceki ayda yapılanlar ve bir sonraki ayda yapılacaklar görüşülüp karara bağlanacaktır.

İzleme ve değerlendirme şablonu olarak aşağıdaki tablo.26 kullanılacaktır.

Tablo 26: İzleme ve Değerlendirme Şablonu

2024-2025 Eğitim Öğretim Yılı Stratejik Plan İzleme ve Değerlendirme Tablosu					
A1	Öğrencilerin eğitim öğretime etkin katılımlarıyla donanımlı olarak bir üst öğrenime geçişi sağlanacaktır				
H1.1	Öğrenme kayıpları önleyici çalışmalar yapılarak azaltılacaktır.				
Hedef 1.1 Performansı	% 88*				
Sorumlu Birim	Okul yönetim kadrosu				
Performans Göstergesi	Hedefe Etkisi (%)	Plan Dönemi Başlangıç Değeri *(A)	İzleme Dönemindeki Yıl Sonu Hedeflenen Değer (B)	İzleme Dönemindeki Gerçekleşme Değeri (C)	Performans (%) (C-A)/(B-A)
PG 1.1.1 . İlkokullarda Yetiştirme Programına (İYEP) dâhil olan öğrencilerin Türkçe dersi kazanımlarına ulaşma oranı (%)	%100	%50	1	1	100
PG 1.1.2 İlkokullarda Yetiştirme Programına dâhil olan öğrencilerin matematik dersi kazanımlarına ulaşma oranı (%)	%100	%50			
PG 1.1.3 20 gün ve üzeri özürsüz devamsızlık yapan öğrenci oranı (%)	%0	%0			
PG 1.1.4 20 gün ve üzeri özürlü devamsızlık yapan öğrenci oranı (%)	%0	%0	75	60	70
Hedefe İlişkin Değerlendirmeler					
<p>2024-2025 eğitim öğretim yılında PG 1.1.1 için performansın %100 oranında gerçekleştiği görülmektedir.</p> <p>2024-2025 eğitim öğretim yılında PG 1.1.2 için performansı %70 oranında gerçekleştiği göz önünde bulundurularak ailelerin eğitim faaliyetlerine katılımının artırılması için sınıf rehber öğretmenleri aracılığıyla telefon görüşmeleri yapılması planlanmıştır.</p>					

* 2024-2028 dönemini kapsayan stratejik plan için 2023 yılsonu değeridir.

**Her yılın ilk altı ayında, ilgili hedefe ait performans göstergelerinin performans düzeyi dikkate alınarak izlemenin yapıldığı yılın sonu itibarıyla hedeflenen değere ulaşıp ulaşılamayacağına analizi yapılır. Hedeflene değere ulaşılmasını engelleyecek hususlar ve riskler varsa değerlendirilir. Hedeflenen değere ulaşılmasını sağlayacak temel tedbirler kısaca yer verilir

Okulda öğretmen, öğrenci, veli ve çalışanlara yönelik uygulanan memnuniyet anketlerinin sonuçları paydaşların görüşleri olarak kullanılmıştır. Yöneticiler, öğretmenler ve diğer çalışanlarla toplantılar yapılmalı, sayısı fazla olan paydaşların görüşleri anket yoluyla alınmıştır.

EKLER:

Ek-4 Paydaş Anketleri

Aşağıda verilen anketleri kullanılmıştır.

Sevgili Öğrencimiz;

- Bu anketin amacı, okul hakkındaki görüşlerini toplamaktır.
- Bu anket, kimlik bilgileri girilmeden yapılmalıdır.
- Okul hakkında görüşlerini yansıtan kutuya "X" işareti koyarak neler düşündüğünü öğrenmemize yardımcı olabilirsin.
- Anketimize katıldığın için teşekkür ederiz.

NO	İLKOKUL ÖĞRENCİLERİ İÇİN KONU BAŞLIKLARI					
		Kesinlikle Katılıyorum	Katılıyorum	Kararsızım	Kesinlikle Katılmıyorum	Katılmıyorum
01-	Okulumu seviyorum.	()	()	()	()	()
02-	Okulumda kendimi güvende hissediyorum.	()	()	()	()	()
03-	Okulumun içi ve bahçesi temizdir.	()	()	()	()	()
04-	Öğretmenim adildir.	()	()	()	()	()
05-	Öğretmenim benimle ilgileniyor.	()	()	()	()	()
06-	Yardıma ihtiyacım olursa öğretmenim bana yardım eder.	()	()	()	()	()
07-	Öğretmenim derse katılmamı sağlar.	()	()	()	()	()
08-	Öğretmenim dersleri farklı araçlar kullanarak anlatır.	()	()	()	()	()
09-	Okul kantininde yeterli ve sağlıklı yiyecekler var.	()	()	()	()	()
10-	Okulda ders dışı eğlenceli etkinlikler var.	()	()	()	()	()
11-	Teneffüslerde ihtiyaçlarımı giderebiliyorum.	()	()	()	()	()
12-	Öğretmenim her gün beni çok çalıştırıyor.	()	()	()	()	()

Kıymetli Öğretmenimiz:

- Bu anketin amacı, okul/kurum çalışmaları hakkındaki görüşlerinizi almaktır.
- Bu ankette kimlik bilgileri yer almaz.
- Lütfen okul hakkındaki görüşlerinizi en iyi yansıtan kutuya "X" işareti koyarak belirtiniz.
- Anketimize katıldığınız için teşekkür ederiz.

NO	ÖĞRETMENLER İÇİN KONU BAŞLIKLARI	Kesinlikle Katılıyorum	Katılıyorum	Kararsızım	Kesinlikle Katılmıyorum	Katılmıyorum
		()	()	()	()	()
01-	Okulun misyonu ve vizyonunu tam olarak anlıyorum.	()	()	()	()	()
02-	Okulda eğitim ve yönetim kalitesi sürekli olarak gelişiyor.	()	()	()	()	()
03-	Okul temiz ve hijyeniktir.	()	()	()	()	()
04-	Okul, öğrencilerin ve personelin güvenliğini sağlamak için uygun güvenlik önlemleri alır.	()	()	()	()	()
05-	Okul, yeni kabul edilen öğrencilere uygun desteği sağlar.	()	()	()	()	()
06-	Okulumuz mesleki yeterliliğimi geliştirmek için eğitim fırsatları sunuyor.	()	()	()	()	()
07-	Okul yönetimimiz öğretmenleri etkin bir şekilde yönlendirir.	()	()	()	()	()
08-	Okulumuz, öğrencilerin öğrenme ilgisini uyandıracak bir öğrenme ortamı oluşturmuştur.	()	()	()	()	()
09-	Etkili bir öğretmen olmak için ihtiyaç duyduğum kaynaklara erişimim var.	()	()	()	()	()
10-	Bana sunulan kaynakları kullanmak için gerekli eğitime sahibim.	()	()	()	()	()
11-	Okulumuzun, farklı ihtiyaçları olan öğrencileri desteklemek için etkin bir politikası vardır.	()	()	()	()	()
12-	Okulumuz müfredat uygulamasını etkin bir şekilde izler.	()	()	()	()	()
13-	Okulumuz, velilere uygun etkinlikler düzenlemektedir.	()	()	()	()	()
14-	Diğer öğretmenlerle iş birliği yaparım.	()	()	()	()	()
15-	Okul personeli arasında dostane bir ilişki sürdürülür.	()	()	()	()	()
16-	Takım ruhumuz ve moralimiz yüksek.	()	()	()	()	()
17-	Okulumuza aidiyet hissediyorum.	()	()	()	()	()

Kıymetli Velimiz;

- Bu anketin amacı, okul/kurum çalışmaları hakkındaki görüşleriniz almaktır.
- Bu ankette kimlik bilgileri yer almaz.
- Lütfen okul/kurum hakkındaki görüşlerinizi en iyi yansıtan kutuya "X" işareti koyarak belirtiniz.

Anketimize katıldığınız için teşekkür ederiz.

NO	VELİLER İÇİN KONU BAŞLIKLARI	Kesinlikle Katılıyorum	Katılıyorum	Kararsızım	Kesinlikle Katılmıyorum	Katılmıyorum
		()	()	()	()	()
01-	Okulun misyonu ve vizyonunu tam olarak anlıyorum.	()	()	()	()	()
02-	Okulda eğitim ve yönetim kalitesi sürekli olarak gelişiyor.	()	()	()	()	()
03-	Okul temiz ve hijyeniktir.	()	()	()	()	()
04-	Okul, öğrencilerin ve personelin güvenliğini sağlamak için uygun güvenlik önlemleri alır.	()	()	()	()	()
05-	Okul, yeni kabul edilen öğrencilere uygun desteği sağlar.	()	()	()	()	()
06-	Okul, çocuğumun okumaya olan ilgisini geliştirmesine yardımcı olabilir.	()	()	()	()	()
07-	Okul çocuğumun öğrenme ilgisini güçlendiriyor.	()	()	()	()	()
08-	Okul çocuğumun ahlaki gelişimini teşvik edebilir.	()	()	()	()	()
09-	Okulda kullanılan değerlendirme yöntemleri çocuğumun gelişimini tüm yönleriyle anlamama yardımcı oluyor.	()	()	()	()	()
10-	Okul, çocuğumun öğrenme performansı ve gelişimi hakkında beni iyi bilgilendiriyor.	()	()	()	()	()
11-	Okul çocuğuma duygusal rahatsızlık ve öğrenme güçlükleri ile karşılaştığımda yeterli desteği ve rehberlik sağlar.	()	()	()	()	()
12-	Öğretmenlerin benimle iletişim kurma yöntemlerinden memnunum.	()	()	()	()	()
13-	Herhangi bir problem durumunda müdür endişelerime cevap veriyor.	()	()	()	()	()
14-	Okulda, velilerin ihtiyaçlarına uygun eğitim faaliyetleri düzenlenir.	()	()	()	()	()
15-	Okul, çocukların gelişimini desteklemek için velilerle iyi bir ilişki kurar.	()	()	()	()	()
16-	Okul, aktif veli katılımını teşvik eder.	()	()	()	()	()
17-	Okulun veli etkinliklerine aktif olarak katılırım.	()	()	()	()	()
18-	Bir veli olarak okula aidiyet hissediyorum.	()	()	()	()	()
19-	Çocuğumun ev ödevlerini tamamlamasını sağlarım.	()	()	()	()	()
20-	Çocuğumu okumaya teşvik ederim.	()	()	()	()	()
21-	Çocuğumun her gün okula gitmesini sağlarım.	()	()	()	()	()
22-	Çocuğumun eğitiminde aktif bir ortağım.					

ÇEŞNELİ İLKOKULU MÜDÜRLÜĞÜ
STRATEJİK PLAN ÜST KURULU İMZA SİRKÜSÜ

5018 sayılı Kamu Mali Yönetimi ve Kontrol Kanunu ve diğer mevzuatın zorunlu kıldığı Çeşneli İlkokulu Müdürlüğü 2024-2028 Stratejik Planı ilgili birimlerin katkısıyla hazırlanmış ve onay tarihi itibarıyla yürürlüğe girmeye hazır hale getirilmiştir.

Stratejik planın uygulamaya geçebilmesi için kurum yöneticilerinin planda yer alan tüm amaç, hedef ve faaliyetleri benimsedikleri ve uygulama yükümlülüklerini kabul ettiklerini imza karşılığı beyan etmeleri gerekmektedir.

Buna göre tüm yöneticilerin aşağıdaki ifade doğrultusunda stratejik planı Melikgazi İlçe Milli Eğitim Müdürlüğü Makamına gönderilmek üzere imzalamaları gerekmektedir.

"Milli Egemenlik İlkokulu Müdürlüğü'nün 2024-2028 yılları arasını kapsayan stratejik planını inceledim, tüm stratejik planın stratejik amaçlar doğrultusunda uygulanması ile ilgili sorumluluk alanıma giren amaç hedef ve faaliyetlerin yürütülmesi konusunda tüm yasal sorumlulukları kabul ediyorum"

STRATEJİK PLAN ÜST KURULU			
SIRA NO	ADI SOYADI	GÖREVİ	İMZA
1	Hatice DALKIÇ	OKUL MÜDÜR YETKİLİ ÖĞRETMENİ	
2	Fahri KARACA	SINIF ÖĞRETMENİ	
3	Zeynep AKSU	ANA SINIFI ÖĞRETMENİ	
4	Erkan KARAKOÇ	OKUL AİLE BİRLİĞİ BAŞKANI	
5	Muhammet AYDIN	OKUL AİLE BİRLİĞİ YÖNETİM KURULU ÜYESİ	

Hatice DALKIÇ
Okul Müdür Yetkili Öğretmen

OLUR
...../03/2024
Hüseyin GÜNEŞ
İlçe Milli Eğitim Müdürü